

# MAJANDUSAASTA ARUANNE

**aruandeaasta algus:** 01.01.2020

**aruandeaasta lõpp:** 31.12.2020

**ärinimi:** aktsiaselts "Põlva Haigla"

**registrikood:** 10050157

**tänava/talu nimi,** Uus tn 2

**maja ja korteri number:**

**linn:** Põlva linn

**vald:** Põlva vald

**maakond:** Põlva maakond

**postisihnumber:** 63308

**telefon:** +372 7999100

**faks:** +372 7999105

**e-posti aadress:** polvahaigla@polvahgl.ee

**veebilehe aadress:** www.polvahgl.ee

## Sisukord

Tegevusaruanne	3
Raamatupidamise aastaaruanne	14
Bilanss	14
Kasumiaruanne	15
Rahavoogude aruanne	16
Omakapitali muutuste aruanne	17
Raamatupidamise aastaaruande lisad	18
Lisa 1 Arvestuspõhimõtted	18
Lisa 2 Raha	22
Lisa 3 Nõuded ja ettemaksed	23
Lisa 4 Varud	23
Lisa 5 Maksude ettemaksed ja maksuvõlad	24
Lisa 6 Muud nõuded	24
Lisa 7 Kinnisvarainvesteeringud	25
Lisa 8 Materiaalsed põhivarad	26
Lisa 9 Immateriaalsed põhivarad	27
Lisa 10 Kapitalirent	27
Lisa 11 Kasutusrent	28
Lisa 12 Laenukohustised	29
Lisa 13 Võlad ja ettemaksed	29
Lisa 14 Võlad töövõtjatele	30
Lisa 15 Sihtfinantseerimine	30
Lisa 16 Aktsiakapital	31
Lisa 17 Müügitulu	31
Lisa 18 Muud äritulud	31
Lisa 19 Kaubad, toore, materjal ja teenused	32
Lisa 20 Mitmesugused tegevuskulud	32
Lisa 21 Tööjõukulud	33
Lisa 22 Muud finantstulud ja -kulud	33
Lisa 23 Tingimuslikud kohustised ja varad	33
Lisa 24 Seotud osapooled	33
Aruande allkirjad	34
Vandeauditiitori aruanne	35

# AS Põlva haigla tegevusaruanne 2020

## Üldandmed

Põlva haigla aktsiaseltsina on loodud 1995 aastal, kuid asutamisaastaks loetakse arhiividokumentide järgi 1944 aastat. AS Põlva Haigla kõrgeim juhtimisorgan on aktsiaseltsi üldkoosolek. Aktsiaseltsi tegevust planeerib ja juhtimist korraldab nõukogu. Alates 2017 aasta detsembrist on Põlva Haiglal kaks aktsionäri. Enamusaktsionär on SA Tartu Ülikooli Kliinikum, millele kuulub 51% aktsiatest ja vähemusaktsionär on Põlva Vald, millele kuulub 49% aktsiatest. Põlva haigla on tähtajatult kinnitatud üldhaiglaks, mille põhieesmärgiks on tervishoiuteenuse osutamine. Haigla eripäraks võrreldes teiste üldhaiglatega on statsionaarse taastusravi teenuse osutamine. Lisaks tervishoiuteenusele osutab Põlva haigla ka sotsiaalset ja tööalast rehabilitatsiooniteenust. AS Põlva Haigla osutab tervishoiu- ja rehabilitatsiooniteenuseid valdavalt Põlvamaa inimestele, kuid järjest enam on suurenemas ka ülejäänud Lõuna-Eesti maakondade osakaal. Kiirabiteenust Põlvamaal osutab Tartu Kiirabi.

Tervishoiuteenuse põhiliseks tellijaks on Eesti Haigekassa. Rehabilitatsiooniteenuse tellijateks on Sotsiaalkindlustusamet ja Töötukassa.

## Organisatsioon ja juhtimine

AS Põlva Haigla kõrgeim juhtimisorgan on aktsiaseltsi üldkoosolek. Aktsiaseltsi tegevust planeerib ja juhtimist korraldab nõukogu. Nõukogu koosneb kuuest liikmest:

- Marek Seer, nõukogu esimees, SA TÕ Kliinikumi juhatuse liige
- Jana Jaal, nõukogu liige, SA TÕ Kliinikumi hematoloogia-onkoloogia kliiniku juhataja
- Mart Einasto, SA TÕ Kliinikumi võrgustumise projektijuht
- Anne Nook, nõukogu liige, Põlva Vallavolikogu aseesimees
- Sirje Tobreluts, nõukogu liige, Põlva Vallavolikogu liige
- Liivi Maran, nõukogu liige, Põlva Vallavolikogu liige

AS Põlva haigla juhatus on üheliikmeline:

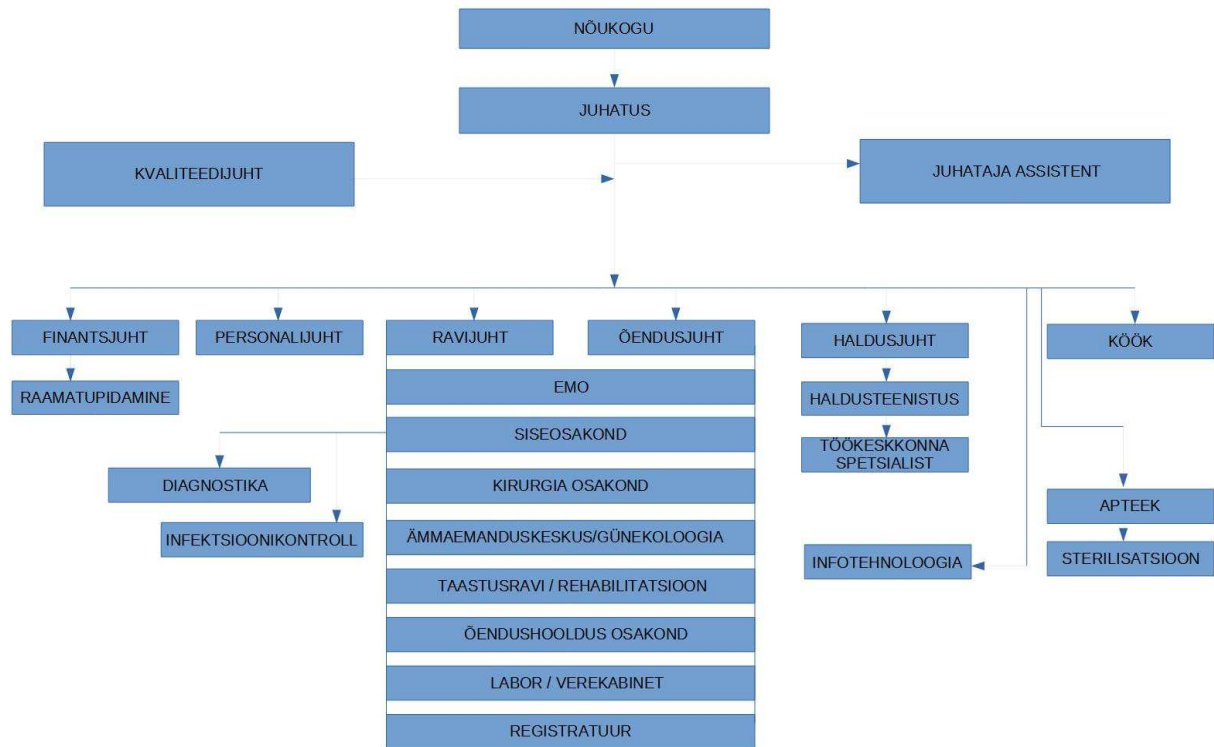
- Margot Bergmann, juhatuse liige

2020 aasta üheks olulisemaks muutuseks Põlva haiglas oli sünnitusteenuse ümberprofileerimine Kliinikumi haiglate vahel. Põlva haiglas alates 2020 1. jaanuarist enam sünnitusteenust ei osutata. Loodi ämmaemanduskeskus, mis pakub erinevaid teenuseid naise elu kõigis etappides. Lisaks toimib ämmaemanduskeskuse juures noortenõustamiskabinet. Alates 01.01.2020 tagab haigla ööpäevaringse valmisoleku kahel arstlikul erialal – sisemeditsiin ning anestezioloogia-intensiivravi. Nädalavahetuse valveid katavad erakorralise meditsiini pädevusega arstid. Ööpäevaringse valves on lisaks labori töötajad ja koduses valves radioloogiatehnikud. Tööpäevadel on majas valvekirurg ja koduses valves pediaater.

Struktuuris 2020 aastal suuri muudatusi ei toimunud (joonis 1). Oleme tõhustanud infektsioonikontrolli osakaalu ning moodustanud eraldi üksuse, mis varasemalt oli siseosakonna koosseisus. Sterilisatsiooniuksus oli varasemalt haldusjuhi vastutusalas, aga alates 2020 aastast kuulub apteegi koosseisu, kuna tegu on pigem meditsiinilise töö tugipersonaliga.

2020 aasta lõpus alustasime tööd verepanga liigutamise labori koosseisu, et vere käitlemine toimuks ühtse süsteemi järgi kindlaid töötajaid kaasates ning olles kooskõlas Kliinikumi verekäitlemise põhimõtetega.

Lisaks alustasime 2020 aasta lõpus infotehnoloogia töötajate liigutamist haldusjuhi vastutusalasse, et nende tööd tõhustada.



Joonis 1. AS Põlva haigla struktuur

## Eesmärkide täitmine

Hoolimata sellest, et 2020 kulus suures osas covid-19 vastu võitlemiseks ja seetõttu ei saanud tegeleda kõigi seatud eesmärkidega, on Põlva haigla suure osa eesmärkidest siiski täitnud.

Täiesti täitmata jäi patsientide rahulolu-uurimine, mis esialgu lükati covidi tõttu edasi, aga aasta lõpus seda siiski ei toimunud. 2020 oli planeeritud uurida ambulatoorsete patsientide rahulolu.

Ei täitnud haigla eesmärki hakata tellima ravimeid läbi dokumendihaldussüsteemi. Me küll alustasime tellimist varasema suulise tellimise asemel e-maili teel, aga poole aasta pealt selgus, et oleme üle minemas uuele apteegilao programmile, mille juures on plaan välja arendada ravimite tellimise süsteem. Seetõttu ei olnud otstarbekas hakata eelnevalt teist süsteemi juurutama.

Paraku ei suutnud me suurendada statsionaarse taastusravi osakaalu. Ühelt poolt oli põhjuseks covid-19, mistõttu me plaanilisele taastusravile haigeid ei võtnud. Aasta teises pooles oli aga probleeme arsti leidmisega, mistõttu ei saanud patsientide voogu suurendada.

Alustasime ümberkorraldusi erakorralise meditsiini osakonnas. Osakond sai endale ruume juurde ning täiendavat aparatuuri patsiendimonitoride näol. Küll aga olime sunnitud juba kevadel covidi tõttu hoopiski teisi ümberehitusi tegema, seega on hetkel EMO renoveerimine pausile pandud.

Pooleli jäid töötajate supervisioonid. Alustasime juhtivtöötajate supervisiooniga ning järgmise etapina pidid tulema osakonna töötajad, aga taaskord jäi koroonaviiruse tõttu supervisioonide osutamine katki.

Koostöö Kliinikumi haiglate juhatuste vahel ja õendusjuhtide vahel regulaarsete kohtumiste näol jäi küll covid-i tõttu ära, kui teisalt tõhustas covid haiglatevahelist koostööd veelgi enam. Kõigil haiglatel on selle aja jooksul oma raskeid hetki olnud, kuid naaberhaiglad on alati abiks olnud.

IT poole pealt on majas pidevalt arendusi tehtud ja väga palju tööd on paberandjalt ära kadunud. Küll aga ei jõudnud veel siseveebi valmislahenduseni!

Kokkuvõtlikult eesmärke vaadates on 2020 olnud pigem positiivne aasta ning suur osa eemärkidest said täidetud.

## Ravitöö/põhitegevuse tulemuslikkus

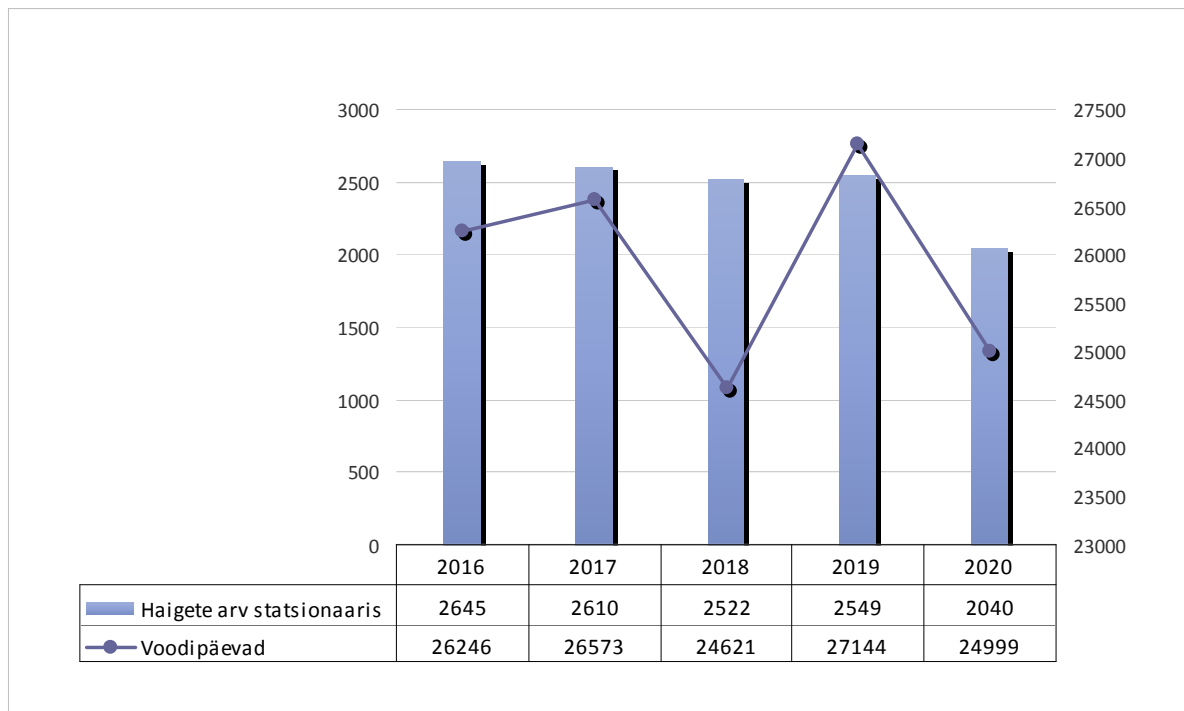
Põlva haiglas kasutusel olevad põhinäitajad ravitöö tulemuslikkuse hindamiseks on kajastatud tabelis 1.

Tabel 1. AS Põlva haigla ravitöö põhinäitajad.

	2016	2017	2018	2019	2020	muutus 2019/2020	muutuse %
<b>Statsionaarne ravi</b>							
Haigete arv (haiglast lahkumised)	2 645	2 610	2 522	2 549	<b>2 040</b>	-509	-20%
Aktiivravi ravikestus (päevades)	7,1	7,1	7,0	7,7	<b>9,3</b>	1,6	21%
Õendusabi ravikestus (päevades)	30,5	29,5	28,5	36,4	<b>32</b>	-4	-12%
Ravivoodite keskmine arv aastas	117	115	100	100	<b>100</b>	0	0%
Voodihõive (%)	61%	63%	68%	74%	<b>69%</b>		
Opereeritud haigete arv	406	434	344	370	<b>384</b>	14	4%
Sünnituste arv	231	244	237	221	<b>0</b>	-221	-100%
Letaalsuskordaja (%)	5,3%	5,4%	5,9%	5,3%	<b>6,8%</b>		
<b>Päevaravi ja -kirurgia</b>							
Haigete arv	1 224	1 278	1 229	1 068	<b>594</b>	-474	-44%
<b>Ambulatoorne arstiabi</b>							
Eriarsti vastuvõttude arv	32 563	30 082	27 473	24 034	<b>17 068</b>	-6 966	-29%
e-konsultatsioonide arv	0	0	0	0	<b>46</b>	46	
EMO-sse pöördumised	5 809	5 653	5 826	5 358	<b>4 765</b>	-593	-11%
Õe iseseisvate vastuvõttude arv	1 094	1 237	2 443	1 887	<b>3 331</b>	1 444	77%

Põlva haiglas on 2020 aastal statsionaaris ravitud ja haiglast välja kirjutatud 2040 haiget (-20%). Kõikidest Põlva haiglasse hospitaliseeritutest 73% on Põlva maakonna elanikud (sh nii aktiivravile, taastusravile kui ka statsionaarsele õendusabile hospitaliseeritud patsiendid).

Sarnaselt haigete arvule on vähenenud voodipäevade arv (joonis 2). Erakorralise meditsiini osakonda on pöördunud 4765 haiget (-11%) (tabel 2). Teistes haiglatesse edasi suunatud patsientide arv on püsunud suhteliselt samal tasemel, vähenenud on vältimatult hospitaliseeritute arv. Nii statsionaarsel ravil viibinud patsientide arv kui ka EMO-sse pöördujate arv on vähenenud kevadise eriolukorra tõttu. See mitte ainult ei mõjutanud ambulatoorse ja statsionaarse ravitöö mahtu, vaid inimesed ei pöördunud väiksemate terviseprobleemide korral EMO-sse.



Joonis 2. Statsionaaris ravitud haiged ja voodipäevad

Tabel 2. Erakorralise meditsiini osakonda pöördumised

	2016	2017	2018	2019	2020	muutus 2019/2020	muutuse %
<b>Pöördujate arv</b>	5809	5653	5826	5358	4765	-593	-11%
<b>Ambulatoorseid visiite</b>	4246	4233	4472	4076	3664	-412	-10%
<b>Saadeti edasi teise haiglasse</b>	146	123	116	128	138	10	8%
<b>Hospitaliseeriti vältimatult</b>	1417	1297	1238	1154	963	-191	-17%

Ravitöö üheks mõõdikuks kasutame aktiivravi kestvust päevades. 2020. aasta on aktiivravi kestvus 1,6 päeva võrra pikenenud (21%), mis on märkimisväärne muutus. Patsientide seisund on osakondade sõnul olnud väga keeruline ning väga palju on multimorbiidseid haigeid. Eriti puudutab see siseosakonda.

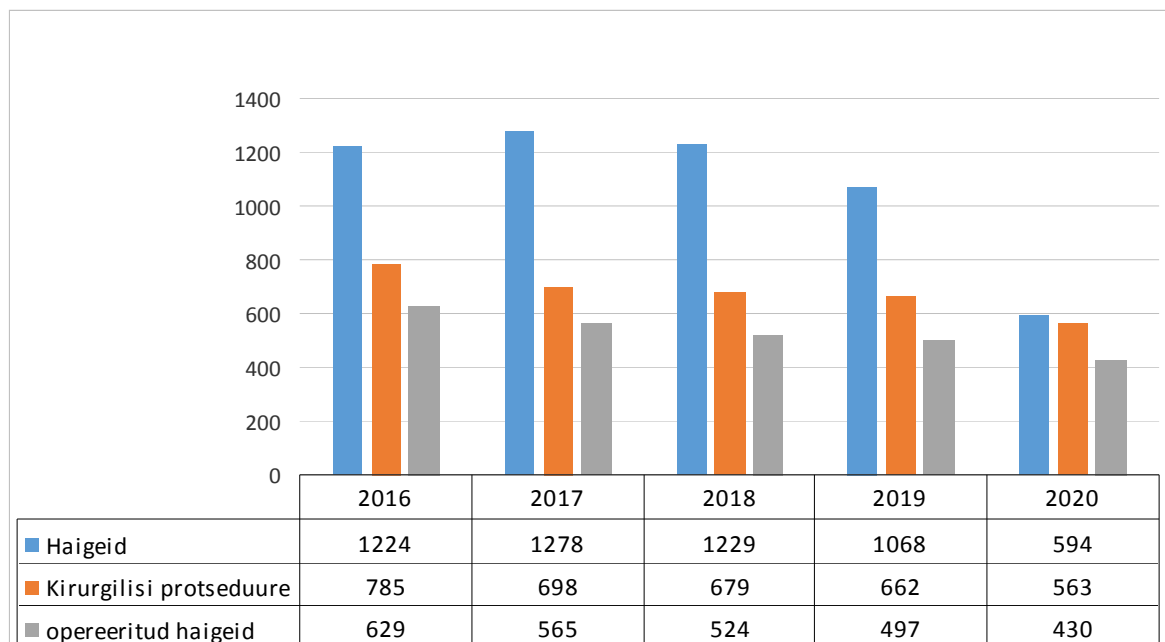
Voodihõive on näitaja, mida aastate lõikes kasutame. 2020 voodihõive oli 69% (2019 aasta võrdluseks 74%). Arvestades, et kevadel oli 2 kuud eriolukord, mistõttu oli plaaniline töö peatatud, on tulemus rahuldav. Peatatud oli statsionaarse taastusravi töö, mistõttu need voodid olid praktiliselt tühjad, jäid vaid kõrgemast etapist või majasiseselt edasi suunatud patsiendid. Samuti on sünnitusabiteenuse ümbeprofileerimise tõttu muutunud günekoloogiliste haigete ravimine, mistõttu on statsionaarsetet günekoloogilist ravi vajavate haigete arv oluliselt vähenenud.

Põlva haiglas on väga suur osa õendusabi teenuse osutamisel. 2020 on õendusabi osakonnas patsientide arv suurenenud (3,5%) (tabel 3), kuid ravikestvus vähenenud 4 päeva võrra (-12%). Seetõttu on voodihõive langenud.

Tabel 3. Õendusabi päevade kestvus ja voodihõive

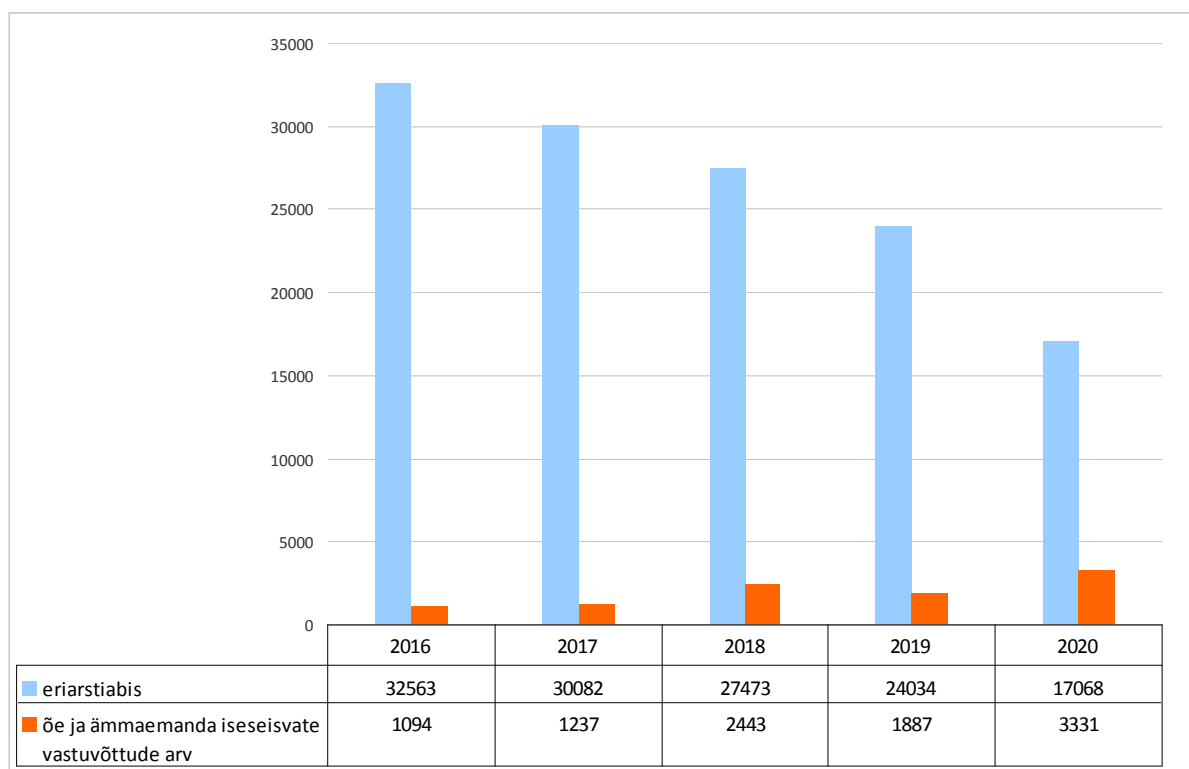
	2016	2017	2018	2019	2020	muutus 2019/2020	muutuse %
<b>Patsientide arv</b>	323	358	321	259	268	9	3%
<b>Ravikestus</b>	30,5	29,5	28,5	36,4	32	-4,4	-12%
<b>Voodihõive</b>	89,00%	95,70%	84,50%	88,40%	78,10%		

Väga oluliseks näitajaks peame opereeritud haigete arvu, mis 2020 aastal on statsionaaris suurenenud 14 patsiendi võrra (4%). Päevakirurgias ravitud haigete arv on märkimisväärselt kahanenud (-44%). Ka siin peame arvestama, et covid-i tõttu oli töö oluliselt häiritud ning paari kuu jooksul ei toimunud plaanilisi päevakirurgilisi lõikusi. Samuti oli 2020 aastal oluliselt vähem günekoloogilisi lõikusi, mis vähendas üldist päevakirurgias ravitud haigete arvu (joonis 3).



Joonis 3. Päevaravis ravitud haiged ja kirurgiline töö

Põlva haiglas on 2020 aastal ambulatoorsel vastuvõtul käinud 17068 patsienti (-29% võrreldes 2019 aastaga); nendest 1717 visiiti olid vormistatud kaugvastuvõtuna, mis sai alguse eriolukorra ajal. Suure kasvu on teinud õdede/ämmaemandate vastuvõttude arv, mis on 2020 aastal suurenenud 77%. Suur osa sellest kasvust on tulnud ämmaemandate vastuvõttude arvelt, sest 2020 avasime ämmaemanduskeskuse ning töötajad hakkasid tegema iseseisvaid vastuvõtte. Õde/ämmaemanda vastuvõttudest (kokku 2796) on 535 vastuvõttu vormistatud kaugvastuvõtuna (joonis 4).



Joonis 4. Ambulatoorsed vastuvõttud

Varasemalt on ravitöös olulise näitajana kajastatud sünnituste arvu, mida aga 2020 aasta algusest Põlva haiglas enam ei osutata, seega on sünnituste arv eelmisel aastal 0. Oluline muutus on olnud letaalsuskordajas, mis on eelnevate aastatega võrreldes oluliselt suurenenud (letaalsuskordaja 8,6%).

2020 alustas Põlva haigla e-konsultatsioonide teostamisega, mida varasemalt pakutud pole. Aasta jooksul on teostatud kokku 46 e-konsultatsioon sisemeditsiini, neuroloogia, endokrinoloogia ja ortopeedia erialadel.

Ennetusprojektidest teostati 2020 aastal nii noortenõustamist kui ka naiste terviseskriininguid. 2020 aastal teostati noortenõustamises 54 ravijuhtu, mis on 184% rohkem 2019 aastal tehtud juhtudest (19 juhtu). Tegemist on märkimisväärse kasvuga. Kasvu põhjuseks on uute töötajate lisandumine (ämmaemand, arst) ning samuti teenuse kättesaadavuse parandamine. Samuti on uuendusena noortel võimalik endale bronn.ee keskkonnas sobilik aeg registreerida. Naiste ennetusprojektis tehti 2020 aastal 167 ravijuhtu, mis on 43% väiksem 2019 aastal teostatud ravijuhtudest. Peamiseks põhjuseks oli günekoloogide puudus, mis aasta lõpu poole alles lahenduse sai.

Koduõendusteenuse osutamine vähenes 2020 aastal nii visiitide kui ka ravijuhtude osas (tabel 4). Selle põhjuseks on Haigekassa uus teenus - väljaspool kodu osutatav üldhooldusteenuse õendusteenus. Varasemalt oli palju koduõenduse patsiente olnud hooldekodudes, aga uue teenuse lisandudes töötavad hooldekodudes õed koha peal ning koduõed seal enam visiitides käima ei pea. Põlva haigla osutas 2020 aastal teenust kahes Põlva maakonna hooldekodus.



Tabel 4. Koduõendusteenuse osutamine

	2016	2017	2018	2019	2020	muutus 2019/2020	muutuse %
Visiite	2327	2346	2714	2887	2488	-399	-14%
Ravijuhte	369	359	403	404	371	-33	-8%

2020 ravitöö tulemuslikkust kajastavad võtmenäitajad koos eesmärgistatud tulemusega on kajastatud tabelis 5.

Tabel 5. Ravitöö tulemuslikkuse võtmenäitajad

Valdkond	Võtmenäitaja	Tulemus 2020	Eesmärk 2021
<b>RAVITÖÖ TULEMUSLIKKUS</b>	Ravikestus aktiivravis	9,3	<8
	Operatsioonitubade kasutamise efektiivsus	33,81%	>=40%
	Operatsioonijärgne 30 päeva erakorraline rehospitalseerimine	0,9	<1%
	Päevakirurgias teostatud operatsioonide määr	Kubemesonga op-d 96,7% Tonsillektoomia 100%	>95% 100%

## Patsiendi kogemus

Patsientide kogemuse hindamiseks viiakse igal aastal läbi patsientide rahulolu-uuring. Üle aasta toimub uuring ambulatoorsete ning statsionaarsete patsientide seas. 2020 aastal pidi toimuma ambulatoorsete patsientide uuring, aga paraku jäi koroonaviiruse tõttu uuring ära.

Alustasime 2020 aasta lõpus patsientide ohujuhtumite registreerimise süsteemiga tutvumisega. Kõikidele seotud töötajatele tekkis võimalus hakata ohujuhtumeid eHL-is registreerida, aga aasta lõpp oli pigem süsteemi proovimiseks. Süstemaatilist ohujuhtumite kogumist alustame 2021 aastal, mille tagajärjel saame numbriliselt hinnata ohujuhtumite osakaalu kõigist hospitaliseeritud haigetest. Kirjalikke kaebusi laekus 2020 aastal 4, kiitusi ja tänuavaldusi umbes kaks korda nii palju. 2021 aasta patsiendikogemuse võtmenäitajad koos eesmärgistatud tulemusega on kajastatud tabelis 6.

Tabel 6. Patsiendikogemuse võtmenäitajad

Valdkond	Võtmenäitaja	Tulemus 2020	Eesmärk 2021
<b>PATSIENDI- KOGEMUS</b>	Patsientide haiglas kukkumiste määr		alustame mõõtmist
	e-konsultatsioonide osakaal kõikidest arsti vastuvõttudest	1,30%	>=2%
	Patsientide rahulolu tervishoiuteenustega	ei toimunud	stats >=90%
	Patsientide soovitusindeks		alustame mõõtmist

## Meie töötajad

Tabel 7. AS Põlva haigla personali koosseis 2020 aruandeaastal

PERSONAL	2016	2017	2018	2019	2020	muutus 2019/2020	muutuse %	Füüsiliste isikute arv 2019	Füüsiliste isikute arv 2020
Täidetud ametikohtade arv	219	232	232	217	221	4	2%	271	298
sh arstid	35	35	35	35	26	-9	-25%	44	52
sh arstid+ arst-residendid	38	37	37	35	26	-9	-25%	44	52
sh arst-residendid	3	2	2	0	0	0		0	0
sh õenduspersonal	67	67	70	65	62	-3	-5%	124	80
sh hoolduspersonal	42	48	49	47	46	-1	-3%	46	53
sh tugipersonal	73	80	76	70	87	17	25%	57	113

Aruandeaasta jooksul töötas Põlva haiglas töölepinguga 381 töötajat kokku, millest lepingud lõpetati perioodil 01.01.20 – 31.12.2020 kokku 80 töötajaga. Peatatud oli 8 töölepingut ning käsunduslepingu alusel töötas aasta jooksul Põlva haiglas 23 inimest (peamiselt arstid ja asendustöötajad) (tabel 7).

Arste töötas Põlva haiglas 2020. aasta lõpu seisuga 52 sh abiarste 8, õdesid 80, hooldustöötajaid 53, meditsiinitugipersonal 59 (sh apteeker, ämmaemand, radioloogiatehnik, laborant, taastusravi ja rehabilitatsioonispetsialistid) ning mittemeditsiinitöötajaid sh majanduse ja administratsiooni töötajaid 54. Põlva Haigla nimekirjas oli 2020 aasta lõpu seisuga 298 töölepinguga töötajat.

Arstide osakaal on 2020 aastal eelnevaga võrreldes vähenenud, aga seda suuresti günekoloogia valveringi kadumise tõttu. Arstide arv on küll vähenenud, aga oleme toonud Põlvasse uusi arsti vastuvõtte. Nimelt hakkas 2020 aastal Põlvas vastu võtma ortopeed, gastroenteroloog, täiskohaga pulmonoloog. Aasta jooksul lisandus mitu uut kirurgi, millega kaasneb mitmete operatsioonide teostamine, mida varasemalt Põlva haiglas teostatud ei olnud.

Mittemeditsiinitöötajate % töötajate koguarvust on 18,12, seega meditsiinitöötajaid töötas aasta 2020 aasta lõpu seisuga 81,88 %, millest meditsiiniline tugipersonal moodustas 34,82 %.

Põlva haigla toetab ja soosib elukestvat õpet. Aastal 2020 omandas tasemeõppes haridust 27 töötajat ja täienduskoolitustel osales 102 töötajat. Kokku osaleti 179 koolitusel. Kui võtame koguarvust maha tähtajalise lepinguga töötajad ja töövõtulepinguga töötajad, siis näeme, et pideva enesetäiendusega tegeles töölepinguga töötajatest 43,28 % töötajatest. Paljud neist osalesid koolitusel rohkem kui ühel korral.

AS Põlva Haigla on praktikabaasiks Tartu ja Tallinna Tervishoiu Kõrgkoolidele ning Tartu Ülikooli üliõpilastele. Aruandeaastal viibis Põlva haiglas praktikal Tartu Tervishoiu Kõrgkoolist 25 praktikanti, Tallinna Tervishoiu Kõrgkoolist 3 praktikanti.

Töötajatega seotud kõige olulisemaks võtmenäitajaks on personali rahulolu. 2020 aastal on 92% personalist olnud rahul Põlva haiglas töötamisega (tabel 8)! 2020 on voodite arv statsionaari osakonnas töötavate õdede kohta olnud 11. Suurendasime juba 2020 aastal õdede lisaressurssi statsionaarsetesse osakondades ning tekitasime siseosakonda täiendava 24-tunnise õe valveringi. 2021 eesmärgiks on õdede kohta olevate voodite arvu vähendamine 9-ni. 2021 aastal lisandub taastusravi osakonda täiendav õe töökoht.

Põlva haigla arstide mediaanvanus 2020 aastal oli 57, õdedel/ämmaemandatel 49. Eesmärk on aastate jooksul Põlva haiglasse tuua juurde tuua noori arste ja õdesid. Töötame selle nimel, et arstid otsustaksid residentuuri lõppedes tulla Põlva haiglasse tööle. Sama kehtib õdede ja ämmaemandate kohta!

Tabel 8. Töötajatega seotud võtmenäitajad koos eesmärgistatud tulemusega.

Valdkond	Võtmenäitaja	Tulemus 2020	Eesmärk 2021
<b>MEIE TÖÖTAJAD</b>	Töötajate rahulolu	92%	>=93%
	Töötajate soovitusindeks		alustame mõõtmist
	Voodite arv statsionaari osakonnas töötavate õdede kohta	11	9
	Arstide mediaanvanus	57	>=55
	Õdede/ämmaemandate mediaanvanus	49	>=47

## Finantsnäitajad

AS Põlva Haigla finantsnäitajad on kajastatud tabelis 9. Võrreldes 2019 aastaga on 2020aasta tulu kasv 10,1% ning puhaskasum 197489€. Võrreldes 2019 aastaga on suurenenud varade tootlus (ROA) ning omakapitali tootlus (ROE) (tabel 9). 2020 aasta finantsmõõdikute võtmenäitajad koos 2021 aasta eesmärkidega on kajastatud tabelis 10.

Tabel 9. AS Põlva Haigla finantsnäitajad

Peamised finantsuhtarvud	2019	2020
Müügitulu EUR	6 873 549	7 568 544
Tulu kasv ( % )	7,6	10,1
Puhaskasum EUR	35 547	197 489
Puhasrentaablus ( % )	0,5	2,6
Maksevõime üldine tase (kordades)	1,2	1,6
Varade tootlus ROA ( % )	0,8	4,2
Omakapitali tootlus ROE ( % )	1,0	5,1

Suhtarvude arvutamisel kasutatud valemid:

Käibe kasv ( % ) = ( müügitulu 2020 - müügitulu 2019 ) / müügitulu 2019 \* 100

Puhasrentaablus ( % ) = puhaskasum / müügitulu \* 100

Maksevõime üldine tase (kordades) = käibevara / lühiajalised kohustused

ROA ( % ) = puhaskasum / varad kokku \* 100

ROE ( % ) = puhaskasum / omakapital kokku \* 100

Tabel 10. Tulemusi näitavad finantsmõõdikud.

Valdkond	Võtmenäitaja	Tulemus 2018	Tulemus 2019	Tulemus 2020	Eesmärk 2021
<b>FINANTS-MÕÕDIKUD</b>	Põlva haigla eriarstiabi turuosa Eesti Haigekassa eriarstiabi mahust	0,7%	0,7%	0,7%	0,7%
	Personalikulud kogutuludest	61%	72%	70%	70%
	Ühe inimtööaastaga teenitud tulu	30 058	26 519	26 567	26 700
	Tulu-kulu suhe	1,12	1,01	1,03	1
	Investeeringute maht	0,00%	0,00%	3,00%	3,93%

Haigekassa lepingujärgsete ravijuhtude arv on 2019 aastaga võrreldes 13% langenud, lepingumaht aga 7% kasvanud. Lepingu täitmise ravijuhtude arv sisaldab ka EMO ravijuhtusid, mistõttu on täidetud ravijuhtude arv suurem lepingu ravijuhtudest. 7% on suurenenud lepingu täimisest saadud tulu (tabel 11). Ravijuhtude keskmine maksumus on kõikidel erialadel võrreldav 2019 aastaga. Covid-19 mõjutas oluliselt lepingu täitmist, kuna kevadise eriolukorra ajal ei toimunud praktiliselt 2 kuud plaanilist tööd teatud erialadel statsionaaris ning ka ambulatoorses pooles oli töö häiritud. Rahastamise koha pealt oli haiglas töös väga olulisel kohal Haigekassa poolne covid-19 lisatasud valmisoleku ja isikukaitsevahendite hüvitamise näol.

Tabel 11. Muutused ravi rahastamise lepingus.

Ravi rahastamise leping ja selle täitmine	2 016	2 017	2 018	2 019	2 020	muutus 2019/2020	muutuse %
Lepingu ravijuhtude arv (aasta lõpu seisuga)	28 295	28 832	27 912	26 076	<b>22 708</b>	-3 368	-13%
Lepingu summa (aasta lõpu seisuga), tuh eur	4 522	4 857	5 327	5 736	<b>6 129</b>	393	7%
Lepingu täitmine, ravijuhtude arv	29 064	28 549	27 138	25 214	<b>23 955</b>	-1 259	-5%
Lepingu täitmine (saadud tulu), tuh eur	4 530	4 861	5 322	5 724	<b>6 116</b>	392	7%

Covid-19 mõju oli eriti tuntav tasuliste teenuste müümisel. Suure osa tasuliste teenuste müügist moodustavad taastusravi teenused, nende osutamine oli aga vähenenud. Suuresti oli covidist mõjutatud ka rehabilitatsiooniteenuse osutamine, mistõttu oli vähenenud riigile/KOV-ile osutatud teenuste maht (tabel 12).

Tabel 12. Tervishoiuteenuste rahaline maht maksjate lõikes

Maksja	2019	Osakaal	2020	Osakaal
Tervishoiuteenuste müük haigekassadele	5 779 747	84,1%	6 445 383	85,2%
Tervishoiuteenuste müük riigile/KOV-le	320 460	4,7%	267 114	3,5%
Tervishoiuteenuste müük muudele asutustele	418 609	6,1%	437 176	5,8%
Tervishoiuteenuste müük elanikkonnale	316 469	4,6%	255 093	3,4%
Muud maksjad	38 264	0,6%	163 778	2,2%
<b>Kokku</b>	<b>6 873 549</b>		<b>7 568 544</b>	

Alates 2021 aastast hakkab Põlva haigla jälgima keskkonnaga seotud mõõdikuid. Eesmärgiks on energia- ja veetarbimise vähendamine või hoidmine vähemalt eelneva aastaga samal tasemel. Keskkonnaga seotud võtmenäitajad koos eesmärgistatud tulemusega on kajastatud tabelis 13.

Tabel 13. Keskkonnaga seotud võtmenäitajad

Valdkond	Võtmenäitaja	Tulemus 2018	Tulemus 2019	Tulemus 2020	Eesmärk 2021
<b>KESKKOND</b>	Energiatarbimise muutus voodipäeva kohta	-4%	-9%	-2%	0%
	Veetarbimise muutus voodipäeva kohta	0%	2%	-10%	0%
	Liigiti kogutud jäätmete osakaal		42%	43%	36%

### Kokkuvõte ja hinnang lõppenud tööaastale.

2020 oli covid-19 leviku tõttu erakordne aasta. Väga palju tuli töös ümber organiseerida ning teha kiireid otsuseid. Oluliselt kannatas teenuste osutamise maht ja ravi kättesaadavus oli kevadisel perioodil piiratud. Seetõttu tuli suvel ja sügisel rohkem pingutada elanikkonna heaolunimel ja pakkuda neile ära jäänud teenuseid. Haigekassa leping jäi aasta lõpus küll vähesesse alatäitmisesse, kuid covid-19 lisarahastus aitas osutamata jäänud teenuste tõttu laekumata jäänud tuluosa katta. 2020 jääb meelde Põlva haiglale aastana, kus toimus sünnitusabiteenuse ümberprofileerimine ja ämmaemanduskeskuse loomine. 2020 lisandus Põlva haiglasse täiendavat personali ja avasime uusi eriarsti vastuvõtte. Personalirahulolu Põlva haiglas töötamise osas on jätkuvalt kõrge (92%), mida proovime järgnevatel aastatel veel enam parandada. Kõike eelnevat arvesse võttes võib 2020 aastat lugeda Põlva haigla jaoks edukaks. Julgeme väita, et haiglas on suudetud tagada stabiilne areng ja töökeskkond ning tööjõu juurdekasv.

## Raamatupidamise aastaaruanne

### Bilanss

(eurodes)

	31.12.2020	31.12.2019	Lisa nr
Varad			
Käibevarad			
Raha	303 991	393 544	2
Nõuded ja ettemaksud	889 176	585 503	3
Varud	211 675	65 216	4
<b>Kokku käibevarad</b>	<b>1 404 842</b>	<b>1 044 263</b>	
Põhivarad			
Kinnisvarainvesteeringud	1 422 341	1 452 029	7
Materiaalsed põhivarad	1 881 489	2 014 776	8
Immateriaalsed põhivarad	15 117	13 300	9
<b>Kokku põhivarad</b>	<b>3 318 947</b>	<b>3 480 105</b>	
<b>Kokku varad</b>	<b>4 723 789</b>	<b>4 524 368</b>	
Kohustised ja omakapital			
Kohustised			
Lühiajalised kohustised			
Laenukohustised	9 480	10 270	12
Võlad ja ettemaksud	845 509	834 097	13
<b>Kokku lühiajalised kohustised</b>	<b>854 989</b>	<b>844 367</b>	
Pikaajalised kohustised			
Laenukohustised	5 326	14 016	12
<b>Kokku pikaajalised kohustised</b>	<b>5 326</b>	<b>14 016</b>	
<b>Kokku kohustised</b>	<b>860 315</b>	<b>858 383</b>	
Omakapital			
Aktsiakapital nimiväärtuses	1 568 713	1 568 713	16
Kohustuslik reservkapital	156 900	156 900	
Eelmiste perioodide jaotamata kasum (kahjum)	1 940 372	1 904 825	
Aruandeaasta kasum (kahjum)	197 489	35 547	
<b>Kokku omakapital</b>	<b>3 863 474</b>	<b>3 665 985</b>	
<b>Kokku kohustised ja omakapital</b>	<b>4 723 789</b>	<b>4 524 368</b>	

## Kasumiaruanne

(eurodes)

	2020	2019	Lisa nr
Müügitulu	7 568 544	6 873 549	17
Muud äritulud	168 478	366 188	18
Kaubad, toore, materjal ja teenused	-1 691 100	-1 494 965	19
Mitmesugused tegevuskulud	-433 267	-428 801	20
Tööjõukulud	-5 248 610	-5 120 186	21
Põhivarade kulum ja väärtuse langus	-166 658	-160 510	7,8,9
<b>Ärikasum (kahjum)</b>	<b>197 387</b>	<b>35 275</b>	
Muud finantstulud ja -kulud	102	272	22
<b>Kasum (kahjum) enne tulumaksustamist</b>	<b>197 489</b>	<b>35 547</b>	
<b>Aruandeaasta kasum (kahjum)</b>	<b>197 489</b>	<b>35 547</b>	

## Rahavoogude aruanne

(eurodes)

	2020	2019	Lisa nr
Rahavood äritegevusest			
Ärikasum (kahjum)	197 387	35 275	
Korrigeerimised			
Põhivarade kulum ja väärtuse langus	166 658	160 510	7,8,9
Kasum (kahjum) põhivarade müügist	0	-3 333	18
Muud korrigeerimised	-3 173	-244 489	
<b>Kokku korrigeerimised</b>	<b>163 485</b>	<b>-87 312</b>	
Äritegevusega seotud nõuete ja ettemaksete muutus	-308 098	95 092	
Varude muutus	-146 459	-9 131	
Äritegevusega seotud kohustiste ja ettemaksete muutus	11 412	39 451	
Laekumised sihtfinantseerimisest	3 173	200 000	15
<b>Kokku rahavood äritegevusest</b>	<b>-79 100</b>	<b>273 375</b>	
Rahavood investeerimistegevusest			
Tasutud materiaalsete ja immateriaalsete põhivarade soetamisel	-5 500	-70 443	
Laekunud materiaalsete ja immateriaalsete põhivarade müügist	0	3 333	
Laekumised sihtfinantseerimisest	0	44 489	15
Antud laenud	0	-7 200	
Antud laenude tagasimaksed	4 425	13 613	
Laekunud intressid	102	382	
<b>Kokku rahavood investeerimistegevusest</b>	<b>-973</b>	<b>-15 826</b>	
Rahavood finantseerimistegevusest			
Kapitalirendi põhiosa tagasimaksed	-9 480	-20 376	
Makstud intressid	0	-113	
<b>Kokku rahavood finantseerimistegevusest</b>	<b>-9 480</b>	<b>-20 489</b>	
<b>Kokku rahavood</b>	<b>-89 553</b>	<b>237 060</b>	
Raha ja raha ekvivalendid perioodi alguses	393 544	156 484	2
<b>Raha ja raha ekvivalentide muutus</b>	<b>-89 553</b>	<b>237 060</b>	
Raha ja raha ekvivalendid perioodi lõpus	303 991	393 544	2



## Omakapitali muutuste aruanne

(eurodes)

						Kokku
	Aktsiakapital nimiväärtuses	Registreerimata aktsiakapital	Kohustuslik reservkapital	Muud reservid	Jaotamata kasum (kahjum)	
<b>31.12.2018</b>	1 568 713	0	156 900	0	1 904 825	3 630 438
Aruandeaasta kasum (kahjum)	0	0	0	0	35 547	35 547
<b>31.12.2019</b>	1 568 713	0	156 900	0	1 940 372	3 665 985
Aruandeaasta kasum (kahjum)	0	0	0	0	197 489	197 489
<b>31.12.2020</b>	1 568 713	0	156 900	0	2 137 861	3 863 474

## Raamatupidamise aastaaruande lisad

### Lisa 1 Arvestuspõhimõtted

#### Üldine informatsioon

AS Põlva Haigla (edaspidi "ettevõtte") 2020. aasta raamatupidamise aastaaruanne on koostatud kooskõlas Eesti Finantsaruandluse Standardi- ja Avaliku sektori finantsarvestuse ja -aruandluse juhenditega. Eesti Finantsaruandluse Standardi põhinõuded on kehtestatud Eesti raamatupidamise seaduses, mida täiendavad Raamatupidamise Toimkonna poolt välja antud juhendid.

Raamatupidamise aastaaruande koostamisel on lähtutud soetusmaksumuselt.

AS Põlva Haigla arvestus- ja esitlusvaluutaks on euro.

Raamatupidamise aastaaruande koostamisel on lähtutud alltoodud arvestuspõhimõtetest, mida on järjepidevalt kohaldatud kõikidele aruandes märgitud perioodidele, välja arvatud juhtudel, kui on kirjeldatud teisiti.

#### Finantsvarad

Haiglal on järgmised finantsvarad: raha, nõuded ostjate vastu ning muud nõuded. Raha ja raha ekvivalendid, nõuded ostjatele ja muud nõuded (viitlaekumised, muud lühi- ja pikaajalised nõuded), kajastatakse korrigeeritud soetusmaksumuselt. Lühiajaliste nõuete korrigeeritud soetusmaksumus on üldjuhul võrdne nende nominaalväärtusega (miinus tagasimaksud ning võimalikud allahindlused), mistõttu lühiajalisi nõudeid näidatakse bilansis tõenäoliselt laekavas summas. Finantsvarade oste ja müüke on järjepidevalt kajastatud väärtuspäeval, s.o päeval, mil aktsiaselts saab ostetud finantsvara omanikuks või kaotab omandiõiguse müüdü finantsvara üle.

#### Raha

Raha ja selle lähenditena on kajastatud bilansis ning rahavoogude aruandes raha kirjel kassas olevat sularaha, kuni 3-kuulisi tähtajalisi ja nõudmiseni hoiuseid pankades. Rahavoogude aruanne on koostatud kaudsel meetodil ja kajastab aruandeperioodi rahavoogusid. Kõik põhilised laekumised ja väljamaksete liigid on esitatud brutosummadena. Aruandeperioodi laekumised ja väljamaksete on rühmitatud vastavalt nende eesmärgile majandustegevuse, investeerimistegevuse ja finantseerimistegevuse rahavoogudeks.

#### Nõuded ja ettemaksud

Nõuetena ostjate vastu on kajastatud aktsiaseltsi tavapärase majandustegevuse käigus tekkinud lühiajalisi nõudeid. Nõuded ostjate vastu, samuti kõik muud nõuded, on näidatud korrigeeritud soetusmaksumuselt (s.o. soetusväärtus, millest on vajadusel maha arvatud tagasimaksud ja allahindlused). Individuaalselt oluliste nõuete väärtuse langust ehk vajadust allahindluseks hinnatakse iga ostja osas individuaalselt. Hindamisel käsitletakse iga arve laekumise tõenäosust otsesel meetodil. Ostjatelt laekumata arved, mille sissenõudmiseks ei ole võimalik või majanduslikult otstarbekas meetmeid rakendada, on hinnatud lootusetuks ja kantud bilansist välja ning nende üle peetakse bilansivälisest arvestust. Ostjatelt laekumata nõuete allahindluskulu on kajastatud muu tegevuskuluna. Varem alla hinnatud ebatõenäoliste nõuete laekumine on kajastatud ebatõenäoliselt laekuvate nõuete kulu vähendamiseks kasumiaruandes.

#### Muud nõuded, viitlaekumised

Kõiki muid nõudeid (viitlaekumised, antud laenuid ning muud lühi- ja pikaajalised nõuded ja ettemaksud), välja arvatud edasimüügi eesmärgil omandatud nõudeid, kajastatakse korrigeeritud soetusmaksumuselt. Viitlaekumiseks kajastatakse tekkepõhiselt tuludena arvestatud bilansipäevaks laekumata nõude summad, mida on hinnatud valmidusastme meetodil st. tulu teenuse müügist kajastatakse lähtuvalt osutatava teenuse valmidusastmest bilansipäeval, eeldusel, et tehingu lõpptulemust on võimalik usaldusväärset prognoosida kui tulu suurust on võimalik usaldusväärset hinnata, tasu laekumine on tõenäoline ja tehingu valmidusastet on võimalik bilansipäeval usaldusväärset hinnata. Ettemakstud tulevaste perioodide kulude all kajastatakse teistele osapooltele ettemakstud summad, mida kajastatakse tekkepõhiselt kuluna alles järgmisel aruandeperioodil kuni 1 aasta jooksul bilansipäevast arvates.

#### Varud

Varudena käsitletakse materjale või tarvikuid, mida soetatakse tervishoiuteenuste osutamiseks ja tervishoiuteenustega seonduvate teenuste osutamiseks. Varude ostukulutused sisaldavad ostuhinda, millest on maha arvatud hinnaalandid ja dotatsioonid. Avaliku sektori üksusena lähtutakse varude arvestamisel Avaliku sektori finantsarvestuse ja -aruandluse juhendis esitatud erisustest ning maksuvaba käibe tarbeks soetatud varude soetamisel tasutud käibemaks ja muud tagastamisele mitte kuuluvad maksud kajastatakse soetamise hetkel kuluna ja ei kuulu varude soetusmaksumuse koosseisu.

### Varude soetusmaksumuse arvestuspõhimõtted

Varud on algselt võetud arvele nende soetusmaksumuses, mis koosneb ostukulustest, tootmiskulustest ja muudest otsestest kulustest, mis on vajalikud varude viimiseks nende olemasolevasse asukohta ja seisundisse. Varude kuludesse kandmisel kasutatakse kaalutud keskmise soetusmaksumuse meetodit.

### Kinnisvarainvesteeringud

Kinnisvarainvesteeringuks loetakse ainult sellist maad või hoonet või osa hoonest, mida renditakse välja avalikku sektorisse mittekuuluvale üksusele renditulu teenimise eesmärgil või hoitakse turuväärtuse tõusmise eesmärgil ja mida ükski avaliku sektori üksus ei kasuta oma põhitegevuses. Kinnisvarainvesteering võetakse bilansis algselt arvele tema soetusmaksumuses, mis sisaldab ka soetamisega otseselt seonduvaid kulutusi. Soetusmaksumuse meetodi rakendamisel kajastatakse kinnisvarainvesteeringut analoogiliselt materiaalse põhivaraga, see tähendab soetusmaksumuses, millest on maha arvatud akumulieeritud kulum ja võimalikud allahindlused väärtuse langusest. Kui kinnisvaraobjekti kasutamise eesmärk muutub, klassifitseeritakse vara bilansis ümber. Alates muutuse toimumise kuupäevast rakendatakse objekti suhtes selle vararühma arvestuspõhimõtteid, kuhu objekt ümber klassifitseeritakse.

Kinnisvarainvesteeringu amortiseerimisel kasutatakse lineaarset meetodit. Kulumimäär määratakse igale kinnisvarainvesteeringu objektile eraldi, sõltuvalt selle kasulikust tööeast. Amortisatsiooninormide vahemik kinnisvarainvesteeringule on 5-10 %. Tulenevalt Avaliku sektori finantsarvestuse ja -aruandluse juhendist kajastab haigla kinnisvarainvesteeringut soetusmaksumuse meetodil. Seega ei põhjusta ümberklassifitseerimine kinnisvarainvesteeringust materiaalseks põhivaraks muudatusi arvestuspõhimõtetes.

### Materiaalsed ja immateriaalsed põhivarad

Materiaalse põhivarana käsitletakse haigla majandustegevuses kasutatavaid varasid, mille hinnanguline kasutusiga on üle ühe aasta ja soetusmaksumus alates 5000 eurost (ilma käibemaksuta) ühiku kohta. Materiaalne põhivara on algselt võetud arvele soetusmaksumuses, mis koosneb ostuhinnast ja otseselt soetamisega seotud kulustest, mis on vajalikud vara viimiseks tööseisundisse ja -asukohta. Avaliku sektori üksusena lähtutakse haiglas põhivarade arvestamisel finantsarvestuse juhendis toodud erisusest, et avaliku sektori üksusel ei ole lubatud kapitaliseerida materiaalse ja immateriaalse põhivara maksumusse käibemaksu ja muid mittetagastatavaid makse ja lõive, mistõttu on materiaalse põhivara soetamisel tasutud mittetagastatavad maksud ja lõivud kajastatud soetamise hetkel kuluna ning neid ei kajastata varade soetusmaksumuse koosseisus. Varad, mille kasulik tööiga on üle ühe aasta, kuid mille soetusmaksumus on alla 5000 euro, kajastatakse kuni kasutusele võtmiseni väheväärtusliku inventarina (varudes) ja kasutusele võtmise hetkel kantakse kuludesse. Kuludesse kantud väheväärtusliku inventari üle peetakse arvestust bilansiväliselt.

Põhivara parendusväljaminekud on lisatud põhivara soetusmaksumusele või võetud arvele parendatud varaobjekti koosseisus eraldi varaobjektina, kui need on vastanud põhivara mõistele ja vara bilansis kajastamise kriteeriumile (tõenäoline osalemine tulevikus majandusliku kasu saamisel) ning kui nende maksumus ületab 5000 euro piiri. Jooksvad hooldus- ja remondikulud on kajastatud kasumiaruandes perioodikuluna. Materiaalne põhivara kajastub bilansis tema soetusmaksumuses, millest on maha arvatud akumulieeritud kulum ja võimalikud väärtuse langusest tulenevad allahindlused. Vara hakatakse amortiseerima alates hetkest, mil see on kasutatav juhtkonna poolt kavandatud eesmärgil. Amortisatsioonimäär määratakse igale põhivara objektile eraldi, sõltuvalt selle kasulikust tööeast. Kui materiaalse põhivara objekt koosneb üksteisest eristatavatest komponentidest, millel on erinevad kasulikud eluead, võetakse need komponendid raamatupidamises arvele eraldi varaobjektidena ning määratakse vastavalt nende kasulikule elueale eraldi amortisatsiooninormid. Maa on piiramatult kasutusega põhivara. Saadud maa võetakse raamatupidamises arvele soetusmaksumuses. Maa ei amortiseerita. Vara amortiseerimine on lõpetatud, kui vara amortiseeritav osa on täielikult amortiseerunud või kui vara on lõplikult kasutusest eemaldatud. Ajutiselt kasutusest eemaldatud vara amortiseerimist ei peatata. Kapitalirendile võetud põhivarade arvestusmeetodit on kirjeldatud arvestuspõhimõttes „Rendid“.

Immateriaalse põhivarana on kajastatud arvuti riistvarast sõltumatut arvutitarkvara kasuliku elueaga üle ühe aasta ja soetusmaksumusega alates 5000 eurost. Immateriaalse põhivara arvestamisel on lähtutud materiaalse põhivara arvestuspõhimõtetest. Immateriaalne põhivara võetakse algselt arvele tema soetusmaksumuses, mis koosneb ostuhinnast ja otseselt soetamisega seotud kulustest. Immateriaalset põhivara kajastatakse bilansis tema soetusmaksumuses, millest on maha arvatud akumulieeritud kulum ja võimalikud väärtuse langusest tulenevad allahindlused. Immateriaalse põhivara soetamisel tasutud mittetagastatavad maksud ja lõivud on kajastatud soetamise hetkel kuluna. Amortisatsiooni on arvestatud lineaarselt lähtudes eeldatavast kasulikust elueast 3-5 aastat. Teatud juhtudel võib vara omandada nii materiaalse kui ka immateriaalse põhivara tunnuseid. Sellisel juhul on vara klassifitseeritud vastavalt sellele, millise vara tunnustele see rohkem vastab.

**Põhivarade arvelevõtmise alampiir** 5000

### Kasulik eluiga põhivara gruppide lõikes (aastates)

Põhivara grupi nimi	Kasulik eluiga
---------------------	----------------

Ehitised	33 a
Masinad ja seadmed	5 a
Arvutustehnika	3 a
Muu materiaalne põhivara	6 a
Immateriaalne põhivara	5 a

### Rendid

Rendiarvestuses lähtutakse aktsiaseltsis RTJ 9 nõuetest. Kapitalirendina on käsitletud rendilepingut, mille puhul kõik olulised vara omandiga seonduvad riskid ja hüved kanduvad üle rentnikule. Muud rendilepingud on kajastatud kasutusrendina.

Haigla kui rentnik

Kapitalirendi tingimustel soetatud vara on võetud bilansis arvele vara ja kohustisena renditud vara õiglase väärtuse summas või rendimaksete miinimumsumma nüüdisväärtuses, juhul, kui see on madalam. Rendimaksed on jaotatud finantskuluks (intressikulu) ja kohustise jääkväärtuse vähendamiseks. Finantskulud on jaotatud kogu rendiperioodile selliselt, et intressimäär on igal ajahetkel kohustise jääkväärtuse suhtes sama. Kapitalirendi tingimustel renditud varad on amortiseeritud sarnaselt omandatud põhivaraga, kusjuures amortisatsiooniperioodiks on vara eeldatav kasulik tööiga või rendisuhte kehtivuse periood, olenevalt sellest, kumb on lühem. Kasutusrendimaksed on kajastatud rendiperioodi jooksul lineaarselt kasumiaruandes kuluna.

Haigla kui rendileandja

Kasutusrendi tingimustel väljarenditud vara on kajastatud bilansis tavakorras, analoogselt põhivaraga. Väljarenditavat vara on amortiseeritud lähtudes haiglas sama tüüpi varade osas rakendatavatest amortiseerimisühemõtetest. Kasutusrendimaksed on kajastatud rendiperioodi jooksul lineaarselt tuluna.

### Finantskohustised

Kõik finantskohustused (võlad hankijatele, võetud laenud, viitvõlad, väljastatud võlakirjad ning muud lühi- ja pikaajalised võlakohustused) võetakse algselt arvele nende soetusmaksumus, mis sisaldab ka kõiki soetamisega otseselt kaasnevaid kulutusi. Edasine kajastamine toimub korrigeeritud soetusmaksumuse meetodil.

Lühiajaliste finantskohustuste korrigeeritud soetusmaksumus on üldjuhul võrdne nende nominaalväärtusega, mistõttu lühiajalisi finantskohustusi kajastatakse bilansis maksimisele kuuluvas summas. Pikaajaliste finantskohustuste korrigeeritud soetusmaksumuse arvestamiseks võetakse nad algselt arvele saadud tasu õiglasel väärtuses (millest on maha arvatud tehingukulutused), arvestades järgnevatel perioodidel kohustustelt intressikulu kasutades sisemise intressimäära meetodit.

Finantskohustus liigitatakse lühiajaliseks, kui selle tasumise tähtaeg on kaheteist kuu jooksul alates bilansikuupäevast; või ettevõtte pole tingimusteta õigust kohustise tasumist edasi lükata rohkem kui 12 kuud pärast bilansikuupäeva. Laenukohustusi, mille tagasimakse tähtaeg on 12 kuu jooksul bilansipäevast, kuid mis refinantseeritakse pikaajaliseks pärast bilansipäeva, kuid enne aastaaruande kinnitamist, kajastatakse lühiajalistena. Samuti kajastatakse lühiajalistena laenukohustusi, mida laenuandjal oli õigus bilansipäeval tagasi kutsuda laenulepingus sätestatud tingimuste rikkumise tõttu.

### Eraldised ja tingimuslikud kohustised

Eraldis on kohustis, mille realiseerumise aeg või summa ei ole kindlad. Eraldised võetakse arvele lühi- ja pikaajalise osana, lähtudes nende realiseerimise tähtaja hinnangust. Eraldiste moodustamist kajastatakse samaaegselt kuludes (eraldiste vähenemist kulude vähenemisena). Eraldis kajastatakse bilansis juhul, kui haiglal tekib enne bilansipäeva toimunud kohustavast sündmusest tulenevalt juriidiline või tegevusest tingitud kohustis, mille realiseerumine on tõenäoline ja väärtus usaldusväärselt hinnatav.

Eraldise kajastamisel bilansis lähtutakse juhtkonna vastavast hinnangust eraldise realiseerumise summa ja tähtaja kohta. Eraldis kajastatakse bilansis summas, mis on juhtkonna hinnangu kohaselt bilansipäeva seisuga vajalik eraldisega seotud kohustiste rahuldamiseks või üleandmiseks kolmandale osapoolle. Kui eraldis realiseerub tõenäoliselt hiljem kui 12 kuu jooksul pärast bilansipäeva, kajastatakse seda diskonteeritud väärtuses (eraldisega seotud väljamaksete nüüdisväärtuse summas), välja arvatud juhul, kui diskonteerimise mõju on ebaoluline. Muud kohustised ja garantiid, mille realiseerumine on vähetõenäoline või millega kaasnevate kulutuste suurust ei ole võimalik usaldusväärselt hinnata, kuid mis teatud tingimustel võivad edaspidi muutuda kohustisteks, avalikustatakse raamatupidamise aastaaruande lisa tingimuslike kohustistena.

### Sihtfinantseerimine

Sihtfinantseerimise üldpõhimõtted.

Sihtfinantseerimist tegevuskuludeks kajastatakse tuludes sel perioodil, millal tehakse kulutused, milleks sihtfinantseerimine oli ette nähtud. Sihtfinantseerimist põhivara soetamiseks kajastavad saajad tuluna põhivara soetamise perioodis. Tegevustoetusi kajastatakse kassapõhisel

momendil tuluna . Raamatupidamises eristatakse toetusi lähtudes sellest, kas toetus antakse konkreetse projekti tarbeks või üldise tegevustoetusena.

#### Sihtfinantseerimine põhivara soetamiseks

Sihtfinantseerimise abil soetatud vara võetakse bilansis arvele tema soetusmaksumuses (tasuta saadud vara soetusmaksumuseks on tema õiglane väärtus) ja vara soetamiseks saadud sihtfinantseerimine kajastatakse tuluna siis, kui sihtfinantseerimise laekumine on praktiliselt kindel ja sihtfinantseerimisega seotud sisulised tingimused on täidetud. Juhul, kui sihtfinantseerimine on küll laekunud, kuid mõned selle kasutamise seotud tingimused on veel täitmata, kajastatakse saadud vahendeid sihtfinantseerimise kohustisena. Kui kulutused on tehtud ja sihtfinantseerimise maksetaotlus on aktsepteeritud, kuid see on veel laekumata, kajastatakse sihtfinantseerimine tuluna ja nõudena.

#### Sihtfinantseerimine tegevuskuludeks

Tegevuskulude katteks saadud sihtfinantseerimise kajastamisel lähtutakse tulude ja kulude vastavuse printsiibist.

Sihtfinantseerimist kajastatakse tuluna hetkel, kui selle laekumine on kindel (maksetaotlus on sihtfinantseerimise andja või vahendaja poolt aktsepteeritud), aktsiaselts on täitnud sihtfinantseerimisega seonduvaid lisatingimusi ning teinud kulutused, mille hüvitamiseks antud toetus on mõeldud. Kui sihtfinantseerimine on küll laekunud, kuid mõned selle kasutamise seotud tingimused on veel täitmata, kajastatakse saadud vahendeid sihtfinantseerimise kohustisena. Kui kulutused on tehtud ja sihtfinantseerimise maksetaotlus on aktsepteeritud, kuid see on veel laekumata, kajastatakse sihtfinantseerimine tuluna ja nõudena.

Kasumiaruandes kajastatakse sihtfinantseerimine kasutades brutomeetodit. Sihtfinantseerimisega seonduvad tulud kajastatakse kasumiaruandes eraldi kirjetel Muud äritulud.

Annetustena on aruandes kajastatud füüsilistelt ja juriidilistelt isikutelt vabatahtlikud laekumised haigla tegevuse toetamiseks. Annetused kantakse tulusse nende laekumise momendil.

#### Mitterahaline sihtfinantseerimine

Mitterahaline sihtfinantseerimine on sihtfinantseerimine, mille korral toetuse andja annab toetuse saajale üle kaupu või teenuseid ning sellega ei kaasne otseselt nende müük tarnija poolt. Mitterahalist sihtfinantseerimist kajastatakse saadud kaupade ja teenuste õiglasest väärtusest. Kui sihtfinantseerimisena saadud kaupade ja teenuste õiglast väärtust ei ole võimalik usaldusväärselt hinnata, siis selle kohta raamatupidamiskandeid ei tehta.

### Tulud

Tulud on aruandeperioodi sissetulekud, millega kaasneb varade suurenemine või kohustiste vähenemine ja mis suurendavad raamatupidamiskohustuslase omakapitali, välja arvatud omanike poolt teostatud sissemaksed omakapitali. Kulud kajastatakse samas perioodis kui kajastatakse nendega seotud tulud. Tulud kajastatakse saadud või saadaoleva tasu õiglasest väärtusest. Tulu teenuse osutamisest kajastatakse teenuse osutamise järel või (juhul kui teenus osutatakse pikema perioodi vältel) lähtudes teenuse valmidusastmest bilansipäeval.

Intressitulu kajastatakse siis, kui tulu laekumine on tõenäoline ja tulu suurus on võimalik usaldusväärselt hinnata.

Haigla ravitegevusega seotud kulud kajastatakse tekkepõhiselt ning seetõttu raviteenus, mis on osutatud, kuid mille kohta ei ole arvet veel esitatud, sest ravijuhtum on lõpetamata, on kajastatud tuludes. Eesti Haigekassa korrigeerib lõpetamata raviteenuste hinnad vastavalt diagnoosipõhiste kompleksteenuste piirhindadele, mis võivad arve esitamise hetkel erineda tekkepõhise nõude kajastamisel kehtinud piirhindadest. Piirhindade muutuse mõju ei ole tulu kajastamisel arvestatud, kuna puudub võimalus muutust usaldusväärselt hinnata. Juhtkonna hinnangul pole muutuse mõju oluline.

Pooleliolevate ambulatoorsete ravijuhtude hindamisel lähtutakse ambulatoorse ravijuhtu aasta keskmisest hinnast. Poolelioleva statsionaarse raviteenuse tulu arvutatakse proportsionaalselt nende ravipäevade ravi maksumusest, mis jäävad aruandeperioodi.

### Kulud

Kulud on aruandeperioodi väljaminekud (majandusliku kasu vähenemine), millega kaasneb varade vähenemine või kohustiste suurenemine ja mis vähendavad aktsiaseltsi netovara (aruandeperioodi kasumit). Kulud kajastatakse samas perioodis, kui kajastatakse nendega seotud tulud. Kui teatud kuludega seotud tulud ei ole otseselt identifitseeritavad, kasutatakse kulude kajastamiseks ligikaudseid meetodeid. Kulud, mille seost aktsiaseltsi tuludega ei ole võimalik tuvastada, kajastatakse nende tekkimise perioodil. Lisades esitatakse kulud käibemaksuta ja sisendkäibemaksu kulu eraldi kulukirjena.

**Maksustamine**

## Ettevõtte tulumaks

Vastavalt Eestis kehtivale seadusandlusele ettevõtete kasumit ei maksustata, mistõttu ei eksisteeri ka edasilükkunud tulumaksu nõudeid ega kohustisi. Kasumilt makstava tulumaksu asemel maksustatakse Eestis jaotamata kasumist väljamakstavaid dividende. Kehtiv maksumäär 2019. aastal oli 20/80 väljamakstud netodividendist.

Tulumaksu määr võib väheneda kuni 14 %-ni, kui ettevõtte maksab regulaarselt dividende. Dividendide väljamaksmisega kaasnevat ettevõtte tulumaksu kajastatakse kasumiaruandes tulumaksukuluna samal perioodil kui dividendid välja kuulutatakse, sõltumata sellest, millise perioodi eest need on välja kuulutatud või millal need tegelikult välja makstakse.

## Käibemaks

AS on käibemaksukohustuslane. Haigla tulud jagunevad maksustatavaks ja maksuvabaks käibeks. Kulud kajastatakse raamatupidamisarvestuses käibemaksuta netosummas ning kuludelt makstud käibemaks kajastatakse eraldi kululiigina – käibemaksukuluna, mis kajastatakse tekkepõhiselt perioodikuluna kasumiaruandes.

**Seotud osapooled**

Aastaaruandes avaldatakse informatsioon järgmiste isikutega (edaspidi seotud isikud) tehtud tehingute kohta, mis ei vasta õigusaktidele või haigla sisedokumentide üldistele nõuetele või turutingimustele:

1. kõrgema juhtorgani ja tegevjuhtkonna liikmed ja nende pereliikmed, kelleks loetakse vähemalt abikaasa, elukaaslane ja laps;
2. sihtasutused, mittetulundusühingud ja äriühingud, kelle üle punktis 1 nimetatud isikud üksi või koos pereliikmetega omavad valitsevat või olulist mõju.

Haigla aastaaruande koostamisel loetakse seotud isikuteks:

Tartu Ülikooli Kliinikumi poolt kontrollitavad või Põlva Valla olulise mõju all olevad ettevõtted,

3. kõrgema juhtorgani ja tegevjuhtkonna liikmed ( juhatuse ja nõukogu liikmed),

4. eelpool loetletud isikute pereliikmed (abikaasa, elukaaslane ja laps) ja nende poolt kontrollitavad või nende olulise mõju all olevad ettevõtted.

Enne aastaaruande koostamist täpsustatakse seotud isikute koosseis.

## Bilansipäevajärgsed sündmused

Pärast bilansipäeva, kuid enne aastaaruande kinnitamist toimunud sündmuste kajastamine aastaaruandes sõltub sellest, kas tegemist on korrigeeriva sündmusega. Korrigeeriv bilansipäeva järgnev sündmus on sündmus, mis kinnitab bilansipäeval eksisteerinud asjaolusid. Bilansipäeva järgsed sündmused, mida ei ole varade ja kohustuste hindamisel arvesse võetud, kuid mis oluliselt mõjutavad järgmise majandusaasta tulemust, on raamatupidamise aastaaruandes avalikustatud.

**Lisa 2 Raha**

(eurodes)

	31.12.2020	31.12.2019
Kassa	1 905	2 644
SEB Pank	267 452	384 804
Swedbank	34 634	6 096
<b>Kokku raha</b>	<b>303 991</b>	<b>393 544</b>

### Lisa 3 Nõuded ja ettemaksed (eurodes)

	31.12.2020	12 kuu jooksul	Lisa nr
Nõuded ostjate vastu	711 838	711 838	
Ostjatele laekumata arved	711 838	711 838	
Maksude ettemaksed ja tagasinõuded	83	83	5
Muud nõuded	177 255	177 255	6
Laenuõuded	611	611	
Viitlaekumised	176 644	176 644	
<b>Kokku nõuded ja ettemaksed</b>	<b>889 176</b>	<b>889 176</b>	
	31.12.2019	12 kuu jooksul	Lisa nr
Nõuded ostjate vastu	456 928	456 928	
Ostjatele laekumata arved	456 928	456 928	
Maksude ettemaksed ja tagasinõuded	64	64	5
Muud nõuded	128 511	128 511	6
Laenuõuded	5 036	5 036	
Viitlaekumised	123 475	123 475	
<b>Kokku nõuded ja ettemaksed</b>	<b>585 503</b>	<b>585 503</b>	

### Lisa 4 Varud (eurodes)

	31.12.2020	31.12.2019
<b>Tooraine ja materjal</b>	<b>211 675</b>	<b>65 216</b>
Meditsiiniliste vahendite varud	3 531	3 531
Meditsiiniline abimaterjal	172 290	37 261
Kantselei ja majandusmaterjal	2 849	2 426
Toiduained	3 456	742
Ravimid	29 509	21 216
Muud varud	40	40
<b>Kokku varud</b>	<b>211 675</b>	<b>65 216</b>

## Lisa 5 Maksude ettemaksed ja maksuvõlad (eurodes)

	31.12.2020		31.12.2019	
	Ettemaks	Maksuvõlg	Ettemaks	Maksuvõlg
Käibemaks	0	873	0	1 665
Üksikisiku tulumaks	0	110 905	0	106 306
Erisoodustuse tulumaks	0	41	0	41
Sotsiaalmaks	0	217 779	0	208 930
Kohustuslik kogumispension	0	11 009	0	10 144
Töötuskindlustusmaksed	0	14 605	0	13 813
Ettemaksukonto jääk	83		64	
<b>Kokku maksude ettemaksed ja maksuvõlad</b>	<b>83</b>	<b>355 212</b>	<b>64</b>	<b>340 899</b>

## Lisa 6 Muud nõuded (eurodes)

	31.12.2020	12 kuu jooksul	Intressimäär	Alusvaluuta	Lõpptähtaeg
Laenu nõuded	611	611			
Antud laenud	611	611	6%	EUR	06.2021
Viitlaekumised	176 644	176 644	0	0	0
Tekkepõhine nõue lõpetamata haigusjuhtude eest	169 143	169 143	0	0	0
Muud viitlaekumised	7 501	7 501	0	0	0
<b>Kokku muud nõuded</b>	<b>177 255</b>	<b>177 255</b>			
	31.12.2019	12 kuu jooksul	Intressimäär	Alusvaluuta	Lõpptähtaeg
Laenu nõuded	5 036	5 036	0	0	0
Antud laenud	5 036	5 036	6%	EUR	12.2020
Viitlaekumised	123 475	123 475	0	0	0
Tekkepõhine nõue lõpetamata haigusjuhtude eest	116 036	116 036	0	0	0
Muud viitlaekumised	7 439	7 439	0	0	0
<b>Kokku muud nõuded</b>	<b>128 511</b>	<b>128 511</b>			



## Lisa 7 Kinnisvarainvesteeringud (eurodes)

Soetusmaksumuse meetod		
	Ehitised	Kokku
<b>31.12.2018</b>		
Soetusmaksumus	1 484 191	1 484 191
Akumuleeritud kulum	-2 474	-2 474
<b>Jääkmaksumus</b>	<b>1 481 717</b>	<b>1 481 717</b>
Amortisatsioonikulu	-29 688	-29 688
<b>31.12.2019</b>		
Soetusmaksumus	1 484 191	1 484 191
Akumuleeritud kulum	-32 162	-32 162
<b>Jääkmaksumus</b>	<b>1 452 029</b>	<b>1 452 029</b>
Amortisatsioonikulu	-29 688	-29 688
<b>31.12.2020</b>		
Soetusmaksumus	1 484 191	1 484 191
Akumuleeritud kulum	-61 850	-61 850
<b>Jääkmaksumus</b>	<b>1 422 341</b>	<b>1 422 341</b>

	2020	2019
Kinnisvarainvesteeringutelt teenitud renditulu	56 620	55 200
Kinnisvarainvesteeringute otsesed haldamiskulud	23 380	25 254

## Lisa 8 Materiaalsed põhivarad

(eurodes)

								Kokku
	Maa	Ehitised				Masinad ja seadmed	Lõpetamata projektid ja ettemaksud	
			Transpordivahendid	Arvutid ja arvutisüsteemid	Muud masinad ja seadmed			
<b>31.12.2018</b>								
Soetusmaksumus	5 069	3 279 167	32 883	9 671	703 801	746 355	97 283	4 127 874
Akumuleeritud kulum	0	-1 421 972	-32 883	-9 671	-585 093	-627 647	0	-2 049 619
<b>Jääkmaksumus</b>	5 069	1 857 195	0	0	118 708	118 708	97 283	2 078 255
Ostud ja parendused	0	129 166	0	0	33 060	33 060	-97 283	64 943
Amortisatsioonikulu	0	-100 067	0	0	-28 355	-28 355	0	-128 422
<b>31.12.2019</b>								
Soetusmaksumus	5 069	3 408 333	22 717	9 671	625 337	657 725	0	4 071 127
Akumuleeritud kulum	0	-1 522 039	-22 717	-9 671	-501 924	-534 312	0	-2 056 351
<b>Jääkmaksumus</b>	5 069	1 886 294	0	0	123 413	123 413	0	2 014 776
Amortisatsioonikulu	0	-103 618	0	0	-29 669	-29 669	0	-133 287
<b>31.12.2020</b>								
Soetusmaksumus	5 069	3 408 333	22 717	9 671	625 337	657 725	0	4 071 127
Akumuleeritud kulum	0	-1 625 657	-22 717	-9 671	-531 593	-563 981	0	-2 189 638
<b>Jääkmaksumus</b>	5 069	1 782 676	0	0	93 744	93 744	0	1 881 489

### Müüdud materiaalsed põhivarad müügihinna

	2020	2019
Masinad ja seadmed	0	3 333
Transpordivahendid	0	3 333
<b>Kokku</b>	<b>0</b>	<b>3 333</b>

## Lisa 9 Immateriaalsed põhivarad

(eurodes)

			Kokku
	Arvutitarkvara	Lõpetamata projektid ja ettemaksud	
<b>31.12.2018</b>			
Soetusmaksumus	12 000	0	12 000
Akumuleeritud kulum	-1 800	0	-1 800
<b>Jääkmaksumus</b>	<b>10 200</b>	<b>0</b>	<b>10 200</b>
Ostud ja parendused	0	5 500	5 500
Amortisatsioonikulu	-2 400	0	-2 400
<b>31.12.2019</b>			
Soetusmaksumus	12 000	5 500	17 500
Akumuleeritud kulum	-4 200	0	-4 200
<b>Jääkmaksumus</b>	<b>7 800</b>	<b>5 500</b>	<b>13 300</b>
Ostud ja parendused	11 000	-5 500	5 500
Amortisatsioonikulu	-3 683	0	-3 683
<b>31.12.2020</b>			
Soetusmaksumus	23 000	0	23 000
Akumuleeritud kulum	-7 883	0	-7 883
<b>Jääkmaksumus</b>	<b>15 117</b>	<b>0</b>	<b>15 117</b>

## Lisa 10 Kapitalirent

(eurodes)

Aruandekohustuslane kui rentnik

	31.12.2020	Jaotus järelejäänud tähtaja järgi		Intressimäär	Lõpptähtaeg
		12 kuu jooksul	1 - 5 aasta jooksul		
Immunoloogia analüsaator	4 740	4 740	0	0%	31.10.2021
Kliinilise keemia analüsaator	10 066	4 740	5 326	0%	30.09.2022
<b>Kapitalirendikohustised kokku</b>	<b>14 806</b>	<b>9 480</b>	<b>5 326</b>		

	31.12.2019	Jaotus järelejäänud tähtaja järgi		Intressimäär	Lõpptähtaeg
		12 kuu jooksul	1 - 5 aasta jooksul		
Immunoloogia analüsaator	9 085	5 135	3 950	0%	31.10.2021
Kliinilise keemia analüsaator	15 201	5 135	10 066	0%	30.09.2022
<b>Kapitalirendikohustised kokku</b>	<b>24 286</b>	<b>10 270</b>	<b>14 016</b>		

## Lisa 11 Kasutusrent

(eurodes)

### Aruandekohustuslane kui rendileandja

	2020	2019
Kasutusrenditulu	90 918	95 900
Järgmiste perioodide kasutusrenditulu mittekatkestatavatest lepingutest		
	31.12.2020	31.12.2019
12 kuu jooksul	90 000	94 000
Rendile või üürile antud varade bilansiline jääkmaksumus		
Kinnisvarainvesteeringud	1 422 341	1 452 029
<b>Kokku</b>	<b>1 422 341</b>	<b>1 452 029</b>

Toodud andmed sisaldavad nii kinnisvarainvesteeringute kui ka materiaalseste põhivarade renditulu.

### Aruandekohustuslane kui rentnik

	2020	2019
Kasutusrendikulu	9 107	8 821
Järgmiste perioodide kasutusrendikulu mittekatkestatavatest lepingutest		
	31.12.2020	31.12.2019
12 kuu jooksul	2 500	2 500

Kasutus rendile on võetud ruume ja seadmeid.

## Lisa 12 Laenukohustised

(eurodes)

	31.12.2020	Jaotus järelejäänud tähtaja järgi		
		12 kuu jooksul	1 - 5 aasta jooksul	üle 5 aasta
<b>Kapitalirendikohustised kokku</b>	14 806	9 480	5 326	
<b>Laenukohustised kokku</b>	14 806	9 480	5 326	

	31.12.2019	Jaotus järelejäänud tähtaja järgi		
		12 kuu jooksul	1 - 5 aasta jooksul	üle 5 aasta
<b>Kapitalirendikohustised kokku</b>	24 286	10 270	14 016	
<b>Laenukohustised kokku</b>	24 286	10 270	14 016	

## Lisa 13 Võlad ja ettemaksed

(eurodes)

	31.12.2020	12 kuu jooksul	Lisa nr
Võlad tarnijatele	161 233	161 233	
Võlad töövõtjatele	327 721	327 721	14
Maksuvõlad	355 212	355 212	5
Muud võlad	1 329	1 329	
Saadud ettemaksed	14	14	
Tulevaste perioodide tulud	14	14	
<b>Kokku võlad ja ettemaksed</b>	<b>845 509</b>	<b>845 509</b>	

	31.12.2019	12 kuu jooksul	Lisa nr
Võlad tarnijatele	134 163	134 163	
Võlad töövõtjatele	357 589	357 589	14
Maksuvõlad	340 899	340 899	5
Muud võlad	1 327	1 327	
Saadud ettemaksed	119	119	
Tulevaste perioodide tulud	119	119	
<b>Kokku võlad ja ettemaksed</b>	<b>834 097</b>	<b>834 097</b>	

## Lisa 14 Võlad töövõtjatele

(eurodes)

	31.12.2020	31.12.2019
Töötasude kohustis	281 915	245 657
Puhkusetasude kohustis	45 806	111 932
<b>Kokku võlad töövõtjatele</b>	<b>327 721</b>	<b>357 589</b>

## Lisa 15 Sihtfinantseerimine

(eurodes)

Varad soetusmaksumuses

	31.12.2018	Laekunud	Kajastatud kasumiaruandes	31.12.2019
	Nõuded			Nõuded
Sihtfinantseerimine põhivarade soetamiseks				
Esmatasandi tervisekeskuse ehitus- Rahandusministeerium	90 278	67 383	-22 895	0
<b>Kokku sihtfinantseerimine põhivarade soetamiseks</b>	90 278	67 383	-22 895	0
Sihtfinantseerimine tegevuskuludeks				
Tegevustoetus- Sotsiaalministeerium	0	200 000	200 000	0
Muud tegevustoetused- Selver AS	0	2 300	2 300	0
<b>Kokku sihtfinantseerimine tegevuskuludeks</b>	0	202 300	202 300	0
<b>Kokku sihtfinantseerimine</b>	90 278	269 683	179 405	0
	31.12.2019	Laekunud	Kajastatud kasumiaruandes	31.12.2020
	Nõuded			Nõuded
Sihtfinantseerimine tegevuskuludeks				
Muud tegevustoetused - Selver AS	0	2 100	2 100	0
Muud - Eesti Töötukassa palgatoetus, juh.tasu	0	1 020	1 020	0
Muud - Elering AS toetus taastuvast energiaallikast	0	53	53	0
<b>Kokku sihtfinantseerimine tegevuskuludeks</b>		3 173	3 173	
<b>Kokku sihtfinantseerimine</b>	0	3 173	3 173	0

## Lisa 16 Aktsiakapital

(eurodes)

	31.12.2020	31.12.2019
Aktsiakapital	1 568 713	1 568 713
Aktsiate arv (tk)	6 123	6 123
Aktsiate nimiväärtus	256.20	256.20

## Lisa 17 Müügitulu

(eurodes)

	2020	2019
Müügitulu geograafiliste piirkondade lõikes		
Müük Euroopa Liidu riikidele		
Eesti	7 568 544	6 873 549
<b>Müük Euroopa Liidu riikidele, kokku</b>	<b>7 568 544</b>	<b>6 873 549</b>
<b>Kokku müügitulu</b>	<b>7 568 544</b>	<b>6 873 549</b>
Müügitulu tegevusalade lõikes		
Tervishoiuteenus	7 301 430	6 508 010
Rehabilitatsiooniteenus	267 114	365 539
<b>Kokku müügitulu</b>	<b>7 568 544</b>	<b>6 873 549</b>

## Lisa 18 Muud äritulud

(eurodes)

	2020	2019	Lisa nr
Kasum materiaaalsete põhivarade müügist	0	3 333	
Tulu sihtfinantseerimisest	3 173	179 405	15
Rendi- ja üüritulu	90 918	112 517	
Toitlustamine	59 138	68 311	
Muud	15 249	2 622	
<b>Kokku muud äritulud</b>	<b>168 478</b>	<b>366 188</b>	

## Lisa 19 Kaubad, toore, materjal ja teenused (eurodes)

	2020	2019
Müügi eesmärgil ostetud kaubad	4 420	7 862
<b>Energia</b>	<b>131 801</b>	<b>138 414</b>
Elektrienergia	51 935	52 927
Soojusenergia	79 866	85 487
Transpordikulud	57 564	62 374
Kinnistute, hoonete ja ruumide remondikulud	17 112	8 107
Kinnistute, hoonete ja ruumide ülalpidamise kulud	79 190	76 639
Ravimid	122 167	106 540
Meditiinilised materjalid	489 988	419 408
Tervishoiuteenuste ostukulud	661 871	526 967
Põhivara ja kuluinventari remont ja hooldus	30 998	31 927
Toitlustamine ja toiduained	72 062	90 499
Muude teenuste ostukulud	23 927	26 228
<b>Kokku kaubad, toore, materjal ja teenused</b>	<b>1 691 100</b>	<b>1 494 965</b>

## Lisa 20 Mitmesugused tegevuskulud (eurodes)

	2020	2019
Üür ja rent	4 736	1 997
Mitmesugused bürookulud	27 342	22 761
Koolituskulud	17 580	20 393
Riiklikud ja kohalikud maksud	514	670
Kulu ebatõenäoliselt laekuvatest nõuetest	592	1 263
Ühingute ja liitude liikmemaksud	3 806	3 550
Sisendkäibemaksud	209 443	217 498
Infotehnoloogiakulud	60 945	63 648
Inventar, ameti-ja eririietus	38 788	27 091
Transpordikulud	25 047	29 394
Muud	44 474	40 536
<b>Kokku mitmesugused tegevuskulud</b>	<b>433 267</b>	<b>428 801</b>



## Lisa 21 Tööjõukulud

(eurodes)

	2020	2019
Palgakulu	4 004 003	3 897 135
Sotsiaalmaksud	1 244 607	1 223 051
<b>Kokku tööjõukulud</b>	<b>5 248 610</b>	<b>5 120 186</b>
Töötajate keskmine arv taandatuna täistööajale	225	212

## Lisa 22 Muud finantstulud ja -kulud

(eurodes)

	2020	2019
Intressitulud kontsernikontolt ja laenudelt	102	385
Intressikulud kapitalirendilt ja laenudelt	0	-113
<b>Kokku muud finantstulud ja -kulud</b>	<b>102</b>	<b>272</b>

## Lisa 23 Tingimuslikud kohustised ja varad

(eurodes)

Juhtkond on kaalunud Haigekassa ja patsientide poolt esitatavaid võimalikke pretensioone ning poolleilolevate kohtuvaidlustega kaasnevaid võimalikke nõudeid. Poolleilolevate vaidlustega kaasnevate võimalike kahjude hüvitamiseks ei ole eraldist moodustatud, kuna juhtkonna hinnangul on nende realiseerumise tõenäosus väiksem kui 50% ning nendega ei kaasne tulevikus olulisi kohustusi.

## Lisa 24 Seotud osapooled

(eurodes)

Aruandekohustuslase emaettevõtja nimetus	Sihtasutus Tartu Ülikooli Kliinikum
Riik, kus aruandekohustuslase emaettevõtja on registreeritud	Eesti Vabariik

Tegev- ja kõrgemale juhtkonnale arvestatud tasud ja muud olulised soodustused	2020	2019
Arvestatud tasu	67 692	101 203
Isikliku sõiduauto kasutamise kulud	6 000	3 809

Raamatupidamise aastaaruandes avalikustatakse tegevjuhtkonnale arvestatud tasud ja olulised soodustused. Muude seotud osapooltega tehtud tehingute osas avalikustatakse lähtudes avaliku sektori finantsarvestuse ja -aruandluse juhendile informatsioon nende tehingute kohta, mis ei vasta õigusaktidele või kontserni sisedokumentide üldistele nõuetele või turutingimustele. Tehingutes seotud osapooltega ei ole juhtkonna hinnangul kasutatud turuhindadest erinevaid hindu.