

# MAJANDUSAASTA ARUANNE

**aruandeaasta algus:** 01.01.2019

**aruandeaasta lõpp:** 31.12.2019

**ärinimi:** aktsiaselts "Põlva Haigla"

**registrikood:** 10050157

**tänava/talu nimi,** Uus tn 2

**maja ja korteri number:**

**linn:** Põlva linn

**vald:** Põlva vald

**maakond:** Põlva maakond

**postisihnumber:** 63308

**telefon:** +372 7999100

**faks:** +372 7999105

**e-posti aadress:** polvahaigla@polvahgl.ee

**veebilehe aadress:** www.polvahgl.ee

## Sisukord

<b>Tegevusaruanne</b>	<b>3</b>
<b>Raamatupidamise aastaaruanne</b>	<b>15</b>
<b>Bilanss</b>	<b>15</b>
<b>Kasumiaruanne</b>	<b>16</b>
<b>Rahavoogude aruanne</b>	<b>17</b>
<b>Omakapitali muutuste aruanne</b>	<b>18</b>
<b>Raamatupidamise aastaaruande lisad</b>	<b>19</b>
Lisa 1 Arvestuspõhimõtted	19
Lisa 2 Raha	23
Lisa 3 Nõuded ja ettemaksed	24
Lisa 4 Varud	24
Lisa 5 Maksude ettemaksed ja maksuvõlad	25
Lisa 6 Muud nõuded	25
Lisa 7 Kinnisvarainvesteeringud	26
Lisa 8 Materiaalsed põhivarad	27
Lisa 9 Immateriaalsed põhivarad	28
Lisa 10 Kapitalirent	28
Lisa 11 Kasutusrent	29
Lisa 12 Laenukohustised	30
Lisa 13 Võlad ja ettemaksed	31
Lisa 14 Võlad töövõtjatele	31
Lisa 15 Sihtfinantseerimine	32
Lisa 16 Aktsiakapital	33
Lisa 17 Müügitulu	33
Lisa 18 Muud äritulud	33
Lisa 19 Kaubad, toore, materjal ja teenused	34
Lisa 20 Mitmesugused tegevuskulud	34
Lisa 21 Tööjõukulud	35
Lisa 22 Muud finantstulud ja -kulud	35
Lisa 23 Seotud osapooled	35
Lisa 24 Bilansivälised varad	35
<b>Aruande allkirjad</b>	<b>37</b>
<b>Vandeauditiitori aruanne</b>	<b>38</b>

## AS Põlva Haigla 2019 tegevusaruanne

### Üldandmed

AS Põlva Haigla osutab tervishoiu- ja rehabilitatsiooniteenuseid valdavalt Põlvamaa inimestele, kuid järjest enam on suurenemas ka ülejäänud Lõuna-Eesti maakondade osakaal. Teiste maakondade elanikud moodustavad ~30% kõikidest statsionaarsel või päevastatsionaarsel ning ~25% ambulatoorsel ravil viibitud patsientidest/klientidest.

Kuni 31.12.2019 tagas haigla ööpäevaringse valmisoleku kolmel arstlikul erialal (sise-, anestesioloogia- ja sünnitus-günekoloogia eriala). Alates 01.01.2020 osutatakse günekoloogia erialal teenust tööpäevadel kell 8.00-16.00 ja õhtul kella 16.00-st kuni hommikul kella 8.00-ni günekoloogi majas ei ole. Töövälisel ajal ning nädalavahetustel tegeleb erakorraliste günekoloogiliste probleemidega erakorralise meditsiini pädevusega arst, kes vajadusel suunab pöördujad naaberhaiglatesse. 2019 aasta lõpuga ei osutata Põlva Haiglas enam sünnitusabiteenust. Ööpäevaringselt töötab veel labor ning koduses valves on radioloogiatehnikud. Hoolimata kodusest valvest ei ole kompuutertomograaf (CT) töös ööpäevaringselt. Novembrist pikendati CT lahtioleku aega ühe tunni võrra. Eesmärk on liikuda ööpäevaringse CT teenuseni ka, kuid selleks on vajalik täiendav personali koolitamine. Tööpäevadel kell 8.00-16.00 on koduses valves ka pediaater, muudel aegadel teenindab pediatrilisi patsiente erakorralise meditsiini pädevusega arst. Kiirabiteenust Põlvamaal osutab SA Tartu Kiirabi.

AS Põlva Haigla erisuseks võrreldes teiste üldhaiglatega on statsionaarse taastusravi osutamine Lõuna-Eesti patsientidele. Lisaks tervishoiuteenusele osutab Põlva haigla rehabilitatsiooniteenust ja pakub ka tasuta hooldusteenust. Tervishoiuteenuse põhiliseks tellijaks on Eesti Haigekassa. Rehabilitatsiooniteenuse tellijateks on Sotsiaalkindlustusamet ja Töötukassa.

AS Põlva Haiglal on kaks aktsionäri. Enamusaktsionär on SA Tartu Ülikooli Kliinikum, millele kuulub 51% aktsiatest ja vähemusaktsionär on Põlva Vald, millele kuulub 49% aktsiatest.

2020. aasta alguses on kinnitatud ka haigla uus struktuur, mille järgi on tööd kujundatud juba 2019. aasta teisest poolest (joonis 1).

### Organisatsioon ja juhtimine

AS Põlva Haigla kõrgeim juhtimisorgan on aktsiaseltsi üldkoosolek. Aktsiaseltsi tegevust planeerib ja juhtimist korraldab nõukogu. Nõukogu koosneb kuuest liikmest.

- Marek Seer, nõukogu esimees, SA TÜ Kliinikumi juhatuse liige
- Jana Jaal, nõukogu liige, SA TÜ Kliinikumi hematoloogia-onkoloogia kliiniku juhataja
- Mart Einasto, SA TÜ Kliinikumi võrgustumise projektijuht
- Anne Nook, nõukogu liige, Põlva Vallavolikogu aseesimees

- Sirje Tobreluts, nõukogu liige, Põlva Vallavolikogu liige
- Liivi Maran, nõukogu liige, Põlva Vallavolikogu liige

Kuni 2019 aasta juunikuuni oli Põlva Haigla juhatus kolmeliikmeline:

- Koit Jostov, juhatuse esimees, tegevdirektor
- Margit Rikka, juhatuse liige, ülemarst
- Aili Tilgre, juhatuse liige, õendusjuht

Alates juunist on juhatus üheliikmeline:

- Margot Bergmann, juhatuse liige

## **Missioon**

AS Põlva Haigla missiooniks on tagada patsientidele/klientidele parimal võimalikul tasemel tervishoiu-, tervisedenduse ja rehabilitatsiooni teenuseid.

## **Visioon**

AS Põlva Haigla on Kagu-Eesti tunnustatud meditsiinikeskus, mis pakub kvaliteetset arsti-, õendusabi- ja rehabilitatsiooniteenust.

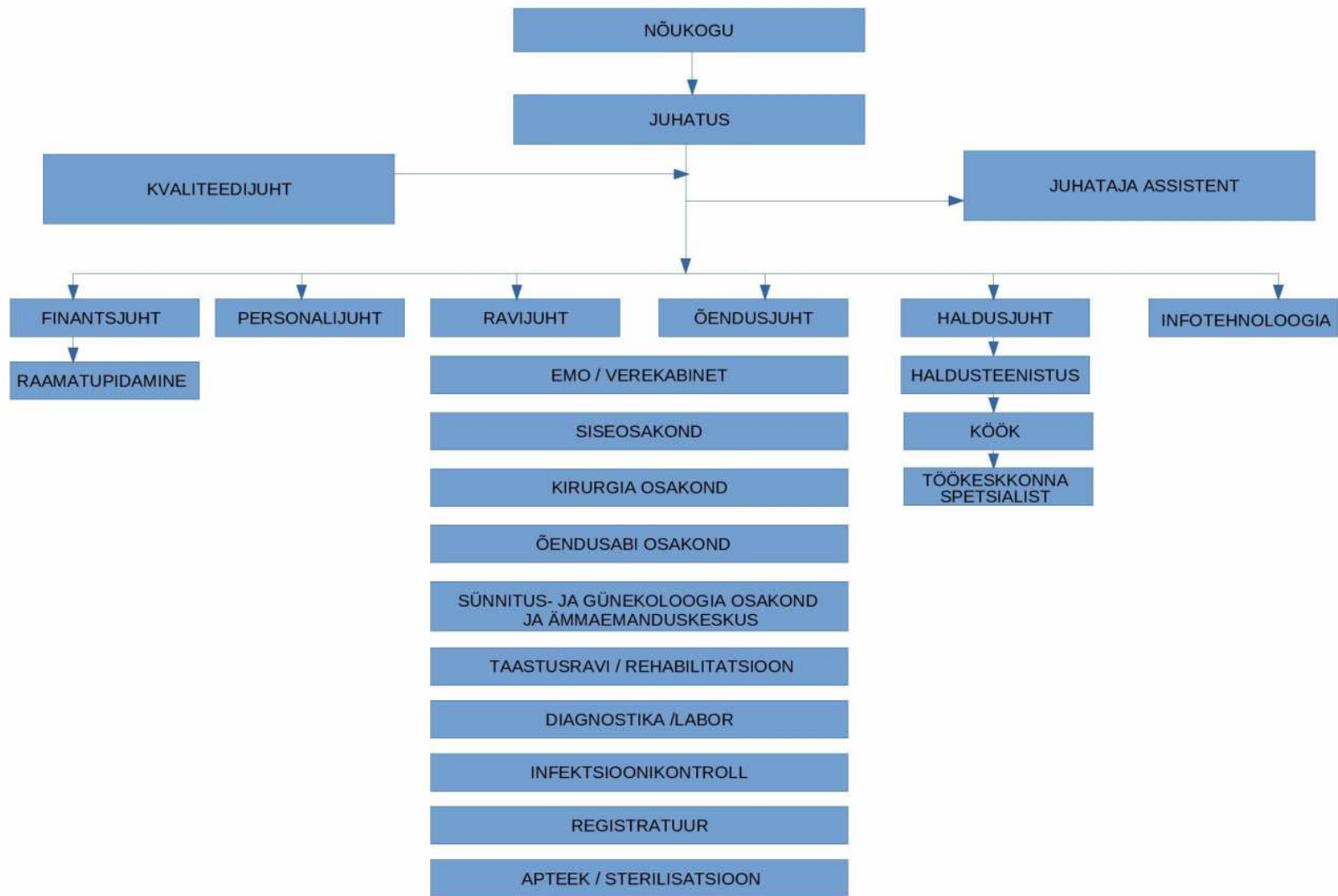
## **Üldeesmärk**

AS Põlva Haiglas on kõigil abivajajatel head võimalused tervishoiu- ja rehabilitatsiooniteenuse kättesaamiseks ja oma tervisliku potentsiaali arendamiseks. Oma üldeesmärgi saavutamiseks lähtume alljärgnevatest põhiväärtustest:

## **Põhiväärtused**

- Professionaalsus – meil töötavad oma ala parimad spetsialistid.
- Patsiendi-/kliendikeskus – patsient/klient on meie tegevuse keskmes.
- Meeskonnatöö – kõik ravi- ja rehabilitatsiooniprotsessis osalejad tunnevad end osana meeskonnast.
- Innovaatilisus – uute tõendus põhiste meetodite ja teenuste kasutuselevõtt.
- Ressursside optimaalne ja keskkonnasäästlik kasutus.
- Usaldusvärsus – haigla on usaldusväärne partner kõigile oma koostööpartneritele.

AS Põlva Haigla põhinäitajad ning nende muutused aastate lõikes on kajastatud tabelis 1, finantsnäitajad on välja toodud tabelis 2.



Joonis 1. Põlva Haigla struktuur

Tabel 1. AS Põlva Haigla põhinäitajad

Näitajad	2015	2016	2017	2018	2019	muutus 2018/2019	muutuse %
<b>TERVISHOIUTEENUSTE OSUTAMINE</b>							
<b>Statsionaarne arstiabi</b>							
Haigete arv	2 869	2 645	2 610	2 522	2 549	27	1%
Ravikestus (päevades)							
sh aktiivravi	7,2	7,1	7,1	7	7,7	0,7	10%
sh õendusabi	25,9	30,5	29,5	28,5	36,4	7,9	28%
Opereeritud haigete arv	396	406	434	344	200	-144,0	-42%
Sünnituste arv	232	231	244	237	221	-16,0	-7%
Ravivoodite keskmine arv aastas	128	117,3	115	100	100	0,0	0%
sh aktiivravi	98	87,3	85	70	70	0,0	0%
sh õendusabi	30	30	30	30	30	0,0	0%
Voodihõive (%)	58%	61%	63%	68%	74%		7%
Letaalsuskordaja (%)	5,4%	5,3%	5,4%	5,9%	5,3%		-1%
<b>Päevaravi ka -kirurgia</b>							
Haigete arv	1 142	1 224	1 278	1 229	1 068	-161	-13%
<b>Ambulatoorne arstiabi</b>							
Arsti vastuvõttude arv	32 096	32 563	30 082	27 473	24 034	-3 439	-13%
e-konsultatsioonide arv							
EMO-sse pöördumised	4 563	4 166	4 152	4 325	4 126	-199	-5%
Hambaravi vastuvõttude arv							
Õe iseseisvate vastuvõttude arv	496	374	348	1 430	964	-466	-33%
<b>TERVISHOIUTEENUSTE MÜÜK</b>							
Haigekassa leping (aasta lõpu seisuga)							
ravijuhtude arv kokku	29 926	28 295	28 832	27 912	26 076	-1 836	-7%
sh ambulatoorne eriarstiabi	25 383	23 702	24 211	23 076	21 476	-1 600	-7%
sh päevaravi	1 096	1 187	1 219	1 219	1 123	-96	-8%
sh statsionaarne eriarstiabi	2 267	2 175	2 091	2 025	2 021	-4	0%
sh erijuhud	219	214	221	236	227	-9	-4%
summa kokku (tuh eur)	4 361	4 511	4 857	5 326	5 736	410	8%
sh ambulatoorne eriarstiabi	1 285	1 250	1 325	1 355	1 441	86	6%
sh päevaravi	259	275	285	312	341	29	9%
sh statsionaarne eriarstiabi	1 737	1 809	1 962	2 163	2 305	142	7%
sh erijuhud	211	225	221	262	280	18	7%
Koeffitsiendiga maksmisele läinud ületöö, tuh eur							
Saamata jäänud tulu, tuh eur					52		

<b>PERSONAL, täidetud ametikohtade arv</b>							
Kokku	219	219	232	232	217	-15	-6%
Arstid	35	35	35	35	35	0	0%
Arst-residendid	3	3	2	2	0	-2	-100%
Õenduspersonal	67	67	67	70	65	-5	-7%
Hoolduspersonal	42	42	48	49	47	-5	-4%
Tugipersonal	73	73	80	76	70	-6	-8%

<b>TEADUSTÖÖ</b>							
Publikatsioonide arv							
artiklid rahvusvahelistes ajakirjades (ETIS 1.1, 1,2)				1	1		0%
ajakirjas Eesti Arst (ETIS 1.3)							0%
Doktoriväitekirjade arv							0%

## AS Põlva Haigla finantsnäitajad

AS Põlva Haigla finantsnäitajad on kajastatud tabelis 2. Võrreldes 2018 aastaga on 2019 aasta tulu kasv 7,6% ning puhaskasum 35 547€. 2018 aasta suur puhaskasum oli seotud tervisekeskuse ehitusega. 2019 aasta väiksema kasumi tõttu on väiksemad ka varade tootlus (ROA) ning omakapitali tootlus (ROE).

Tabel 2. AS Põlva Haigla finantsnäitajad

<b>Peamised finantssuhtarvud</b>	<b>2018</b>	<b>2019</b>
Müügitulu EUR	6 389 594	6 873 549
Tulu kasv (%)	10,2	7,6
Puhaskasum EUR	831 037	35 547
Puhasrentaabilus (%)	13,0	0,5
Maksevõime üldine tase (kordades)	1,1	1,2
Varade tootlus ROA (%)	18,6	0,8
Omakapitali tootlus ROE (%)	22,9	1,0

Suhtarvude arvutamisel kasutatud valemid:

Käibe kasv (%) = ( müügitulu 2019 - müügitulu 2018)/müügitulu 2018\* 100

Puhasrentaabilus (%) = puhaskasum / müügitulu \*100

Maksevõime üldine tase (kordades) = käibevara/ lühiajalised kohustused

ROA (%) = puhaskasum/ varad kokku \*100

ROE (%) = puhaskasum/ omakapital kokku\* 100

## Personal

Aruandeaastal töötas Põlva haiglas töölepinguga 342 töötajat, neist 22 töötajat olid võetud tööle tähtajalise töölepinguga (sh 12 inimesega oli sõlmitud tähtajaline leping rohkemal kui ühel korral). Töövõtulepinguga töötas aastal 2019 Põlva haiglas 23 inimest.

Arste töötas Põlva haiglas 2019. aasta jooksul 55, abiarste 18, õdesid 78, hooldustöötajaid 50, muud meditsiinitöötajad 81 (sh apteeker, ämmaemand, radioloogiatehnik, laborant, taastusravi ja rehabilitatsioonispetsialistid) ning majanduse ja administratsiooni töötajaid 83. Lapsehoolduspuhkusel viibis 6 töötajat. Aruandeaasta jooksul asus tööle 7 arsti, lahkus 11 arsti (neist 2 oli tööle tähtajalise lepinguga). Põlva Haigla nimekirjas oli 2019 aasta lõpu seisuga 314 töötajat, neist töövõtulepinguga 15. Töötajate keskmine vanus 50,6 aastat.

Põlva haigla toetab ja soosib elukestvat õpet. Aastal 2019 omandas tasemeõppes haridust 15 töötajat ja täienduskoolitustel osales 111 töötajat. Kui võtame kogu arvust maha tähtajalise lepinguga töötajad ja töövõtulepinguga töötajad, siis näeme, et pideva enesetäiendusega tegeles töölepinguga 42,42 % töötajatest. Paljud neist osalesid koolitusel rohkem kui ühel korral.

AS Põlva Haigla on praktikabaasiks Tartu ja Tallinna Tervishoiu Kõrgkoolidele ning Tartu Ülikooli üliõpilastele. Aruandeaastal töötas lepinguga haiglas 19 üliõpilast ja praktikal viibis 23 üliõpilast.

## Tegevuseesmärkide täitmine

2019. aastal toimus Põlva Haiglas juhtkonna vahetus, mistõttu võttis alates 03.06.2019 tegevuseesmärkidega täitmise üle uus juhataja. Uus õendusjuht alustas tööd suve alguses ja ravijuht alates oktoobrist. Kuna haiglase sisseelamine ja asjadega kurssi viimine on kõigil osapooltel aega võtnud, ei ole kõik seatud tegevuseesmärgid täidetud. Siiski võib suures plaanis olukorraga rahule jääda ning 2019 aasta lugeda kordaläinuks.

2019 aastal on patsiendi- ja perekesksusega seonduvalt tegeletud patsientide rahulolu uurimisega. Kevadel viidi läbi rahulolu küsimustik statsionaarselt ravil olevate patsientide seas. 98,4% vastanutest olid väga rahul või üldiselt rahul Põlva Haiglaga. Tegeletud on patsiendi infomaterjalide kaasajastamise ning Kliinikumiga ühtlustamisega, rakendanud lapse- ja beebisõbraliku haigla põhimõtteid. Alustatud on uue haigla kodulehe koostamisega, mis peaks valmis saama 2020 1. kvartali jooksul.

Personali ja töökeskkonda puudutavatest tegevuseesmärkidest on tegeletud töötajate koolitusvajaduse analüüsimisega ning koolitussüsteemi kaasajastamisega. Eesmärk on, et töötajad on pädevad ning koolitavad ennast selle jaoks iga-aastaselt. Ehitati ümber kliinilise labori ruumid ning lisaks tekkis juurde eraldi verevõtu tuba. Samuti renoveeriti mikrobioloogia labori ruumid, mis liikusid taastusravi kasutusse. 2019 lõpul viidi läbi personali rahulolu-uuring, mille järgi on 92% töötajates rahul Põlva Haiglas töötamisega. Alustatud on töötajate tunnustamise süsteemi kaasajastamisega, mis lõplikult valmis 2020 aasta alguses.

Tartu Ülikooli Kliinikumiga võrgustumisel on tähtsaimaks täidetud eesmärgiks elektroonse haiguslooga (eHL) liitumine. Lisaks on ühtlustatud nii ravitöö dokumenteerimine,



dokumendihaldussüsteem kui ka haigla arengudokumendid. Juhatuste tasemel tehakse kõigi Lõuna-Eesti haiglate vahel koostööd. Põlva Haigla taastusravi osakond on Lõuna-Eesti taastusravi kompetentsikeskus ning patsiente käib ka mujalt kui vaid Põlvamaalt. Lisaks on koostöös Kliinikumiga arenenud ka Põlva Haigla IT valdkond.

Põlva Haigla teeb tihedat koostööd esmatasandi tervishoiuga patsientide ravi järjepidevuse tagamiseks ning planeerib oma tööd vastavalt ravi rahastamise lepingule, mis on sõlmitud Haigekassaga.

Alustatud on ravikvaliteedi parandamisega. Põlva Haigla ravijuht osaleb ravikvaliteedi komisjoni töös, välja on rendatud kaebuste ja ettepanekute süsteem. Tegeletud on nii radioloogia kui ka labori kvaliteedisüsteemi arendamisega ning samuti õenduslaste tegevusjuhiste arendamise ja Kliinikumiga ühtlustamisega.

Põlva Haigla teeb koostööd erinevate õppeasutustega ja on praktikabaasiks mitmetel erialadel (näiteks õed, hooldajad, füsioterapeudid, IT-tehnikud jne). Samuti teeb haigla koostööd sotsiaalhoolekande süsteemiga.

Täitmata jäänud eesmärgid (numeratsioon vastavalt tegevuskavale):

1.1. Patsientide ja perekeskse rahulolu süsteemi arendamine - kuna tegemist oli Kliinikumi pilootprojektiga, ei olnud selle rakendamine veel teistele haiglatele kohandatud. Esmane tagasiside väitis, et küsimustikku on vaja veel parandada.

1.3. Patsientide turvalisuse edendamine, patsiendiohutuse parandamine - POI rakendamine töötab edukalt kliinikumis, kuid eHL-i süsteem võimaldab andmeid koguda ainult Kliinikumi andmebaasi. Seega on peamiseks takistuseks toimiv IT-lahendus. Käesoleva eesmärgiga hakatakse põhjalikumalt tegelema 2020 aastal, kuna leiame, et ohujuhtumite registreerimine on väga oluline.

2.2. Täienduskoolituste osakaalu suurendamine personalikuludes - rahalised vahendid jäid 2019 aastal samale tasemele, mis prognoositud ning pigem jäid need ka eelarves alataitmisse. Oleme analüüsinud koolitusvajadust ning teinud korrekture koolituskorras, mida 2020 aastal rakendada asume.

3.9. Ühtsete ravimite käitlemise juhiste juurutamine Kliinikumiga - Põlva Haigla ei ole teadlik, et Kliinikum oleks uue ravimite käitlemise juhise koostanud. Oleme üle võtnud küll ravimjääkide käitlemise juhendi.

3.10. IT-arendamine koostöös Kliinikumiga, mille tulemusel pidi Kliinikum andma Põlva Haiglale rendile arvuteid - kahjuks ei läinu see eesmärk plaanipäraselt ning Põlva Haigla on oma arvutiparki enda finantside eest suurendanud.

4.4. Perearstidel juurdepääs eHL-is oma nimistu patsientidele - Haigla endine tegevdirektor uuris seda temaatikat, kuid kahjuks erinevate regulatsioonide tõttu neile õigusi anda ei ole võimalik.

5.3. Patsientide turvalisuse parandamine, patsientide ohutuse jälgimine - tegemist taaskord POI süsteemiga, mis ootab IT-arendusi.

5.4. Kirurgiliste tuisistuste analüüsi süsteemi juurutamine - kahjuks tuisistusi veel registreeritud ei ole. Oleme võtnud selle 2020 aasta eesmärgiks ning mitte ainult kirurgiliste tuisistuste, vaid oleme laiendanud ka teistele erialadele.

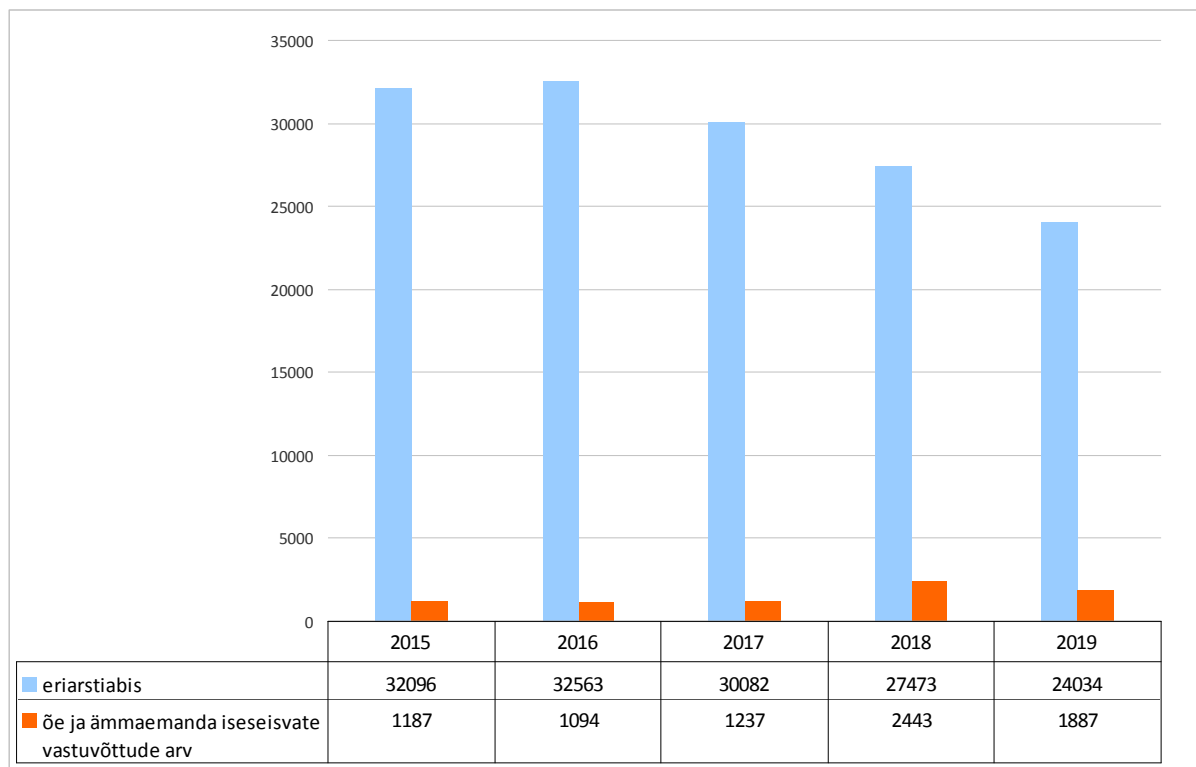
6.3. Koostöö Põlva maakonna Rahvatervise nõukogu ja KOV-ide tervisekomisjonidega - kuna nende tegevuste eest oli vastutav eelmine juhatuse liige, kes nüüdseks on Põlva Haiglast lahkunud, ei ole need ka täidetud. Oleme lisanud KOV-iga koostöö 2020 tegevuseesmärgiks.

6.4. Tervist edendava (TE) haiglana TE projektide ja programmidega jätkamine ja uute elluviimine - Põlva Haigla ei ole küll enam tervist edendav haigla, kuna see projekt sai läbi, küll aga jätkame oma töös ja suhtumises tervist edendava haigla põhimõtteid.

Ülejäänud 2019 aastaks seatud eesmärgid on kas täidetud või vähemasti on nendega tööd alustatud.

## Tervishoiuteenuste osutamine

Ambulatoorseste vastuvõttude arv on aastate lõikes kahanenud (joonis 2). Kui 2018 aastal tehti Põlva Haiglas ~27 000 ambulatoorset vastuvõttu (nii esmased kui ka korduvad visiidid), siis 2019 aastal ~24 000. Samuti on vähenenud õe ja ämmaemanda iseseisvate vastuvõttude arv. Küll aga oleme 2020 aastal nii õdede kui ka ämmaemandate iseseisvaid vastuvõttusid suurendamas. Ämmaemanduskeskuse loomisega on suurenemas ämmaemandate vastutus ning nemad hakkavad tegema enam iseseisvat vastuvõttu kui ka koduviisi sünnitanud naistele.



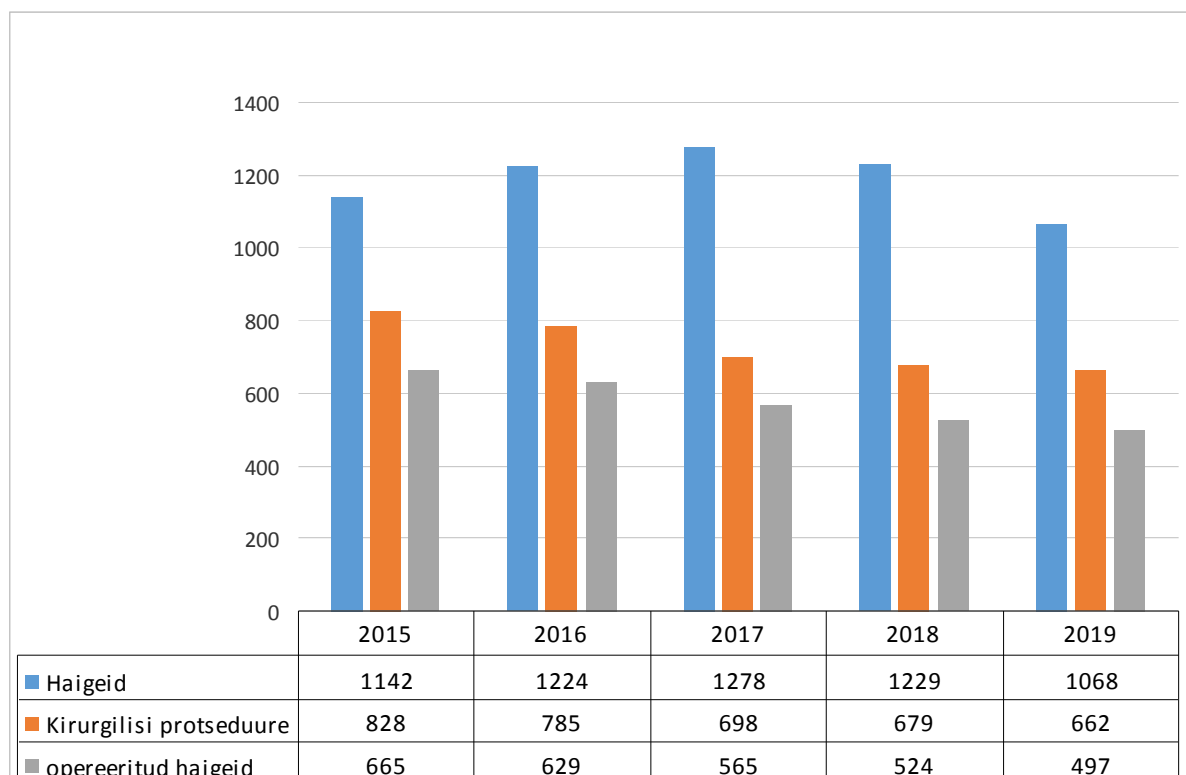
Joonis 2. Ambulatoorsed vastuvõttud

Võrreldes 2018 aastaga on 8% vähenenud ka erakorralise meditsiini osakonda (EMO) pöördujate arv (tabel 3). 22% EMO-sse pöördujatest on vältimatult hospitaliseeritud. 2,4% pöördujatest on suunatud edasi teistesse haiglatesse.

Tabel 3. Erakorralise meditsiini osakonda pöördumised

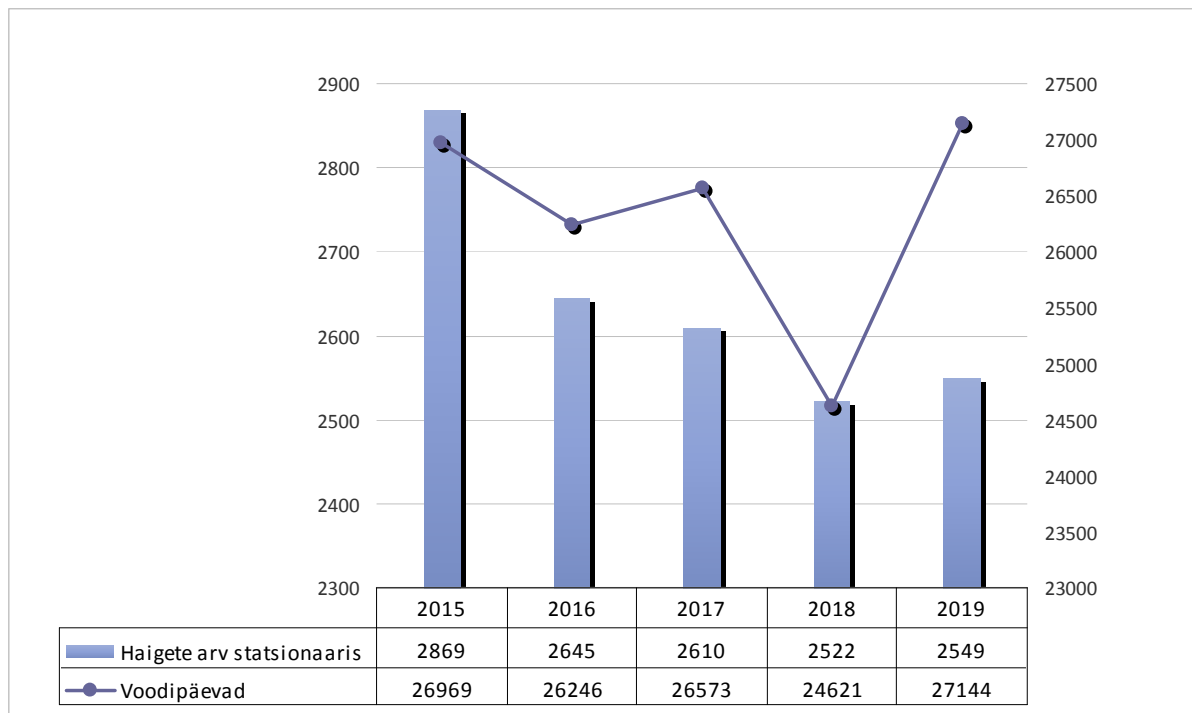
	2015	2016	2017	2018	2019
<b>Pöördujate arv</b>	6340	5809	5653	5826	5358
<b>Ambulatoorseid visiite</b>	4660	4246	4233	4472	4076
<b>Saadeti edasi teise haiglasse</b>	165	146	123	116	128
<b>Hospitaliseeriti vältimatult</b>	1515	1417	1297	1238	1154

Kui eelnevatel aastatel on päevaravis ravitud haigete hulk püsinud suhteliselt samal tasemel, siis on sarnaselt teistele teenustele on ravitud haigete hulk 2019 aastal vähenenud 13,1% (joonis 3). Vähenenud on päevakirurgias teostatud kirurgiliste protseduuride arv (-2,5%) ning ka opereeritud haigete arv (-5%).



Joonis 3. Päevaravis ravitud haiged ja kirurgiline töö

Statsionaaris ravitud haigete arv 1,1% suurenenud (joonis 4). Voodipäevade arv on 2018. aastaga võrreldes suurenenud 10%. 2019. aastal oli Põlva Haiglas 221 sünnitust, millest Haigekassa kompenseeris 218 sünnituse maksumuse, kolm sünnitust olid tasuta.



Joonis 4. Statsionaaris ravitud haiged ja voodipäevad

Statsionaarses õendusabis on patsientide arv võrreldes 2018 aastaga küll 62 patsiendi võrra (19%) vähenenud, aga ravi kestvus on 28% pikenenud (tabel 4). Voodihõive on statsionaarses õendusabis 2018 aastaga võrreldes samuti suurenenud.

Tabel 4. Statsionaarne õendusabi

	2015	2016	2017	2018	2019
<b>Patsientide arv</b>	334	323	358	321	259
<b>Ravikestus</b>	25,9	30,5	29,5	28,5	36,4
<b>Voodihõive</b>	79,1%	89,0%	95,7%	84,5%	88,4%

Ennetusprojektidest teostati 2019 aastal nii noortenõustamist kui ka naiste terviseskriininguid. 2019 aastal teostati noortenõustamises 19 ravijuhtu, mis on 58% rohkem 2018 aastal tehtud juhtudest. Küll aga on juhtude arv tundvalt väiksem planeeritust. Naiste ennetusprojektis tehti 2019 aastal 294 ravijuhtu, mis on 1,3% väiksem 2018 aastal teostatud ravijuhtudest.

Koolitervishoidu osutas Põlva Haigla 2019 aasta kevadeni viies ning alates septembrist kuues Põlvamaa koolis. Kokku on koolide peale täidetud 2,31 ametikohta. Koolidest üks on algkool, neli põhikooli ning üks gümnaasium. Kokku õpib koolide peale 1310 õpilast. Planeeritud lepingumaht 2019/2020. aastaks on 16 771€, mis on 10% suurem 2018/2019 aasta lepingumahust.

Koduõendusteenuse pakkumine on aastate lõikes suurenenud. Ravijuhtusid on küll ainult 1 võrra enam kui 2018 aasta, kuid visiitide arv on suurenenud 2019. aastal 6,4% (tabel 5).

Tabel 5. Koduõendus

	2015	2016	2017	2018	2019
<b>Visiite</b>	2244	2327	2346	2714	2887
<b>Ravijuhte</b>	329	369	359	403	404

## Tervishoiuteenuste kvaliteet ja patsiendikesksus

Põlva Haigla on aasta aastalt teinud järjest tihedamat koostööd TÜ Kliinikumi Haiglatega. Koostöökohtumistel on põhirõhk teenuste jätkusuutlikkuse ja kvaliteedi parandamisel, otsides lahendusi nii personalipoliitika kui ka ravialastele küsimustele.

Põlva Haiglas on raviteenuste osutamisel kõige kesksel kohal patsient, kelle soovide ja vajadustega püütakse alati arvestada. Kaebuste ja ettepanekute osas on rakendatud elektroonset tagasiside süsteemi. Väljatöötamisel on rakendusplaan, kus igal juhtival töötajal on oma kindel vastutusala. Alustatud on haigla kvaliteedijuhtimise süsteemi parandamisega, mis hõlmab endas ka ravikvaliteedi parandamist. Sealjuures on edasi arendatud radioloogia, laboriteenistuse ja apteegi kvaliteedisüsteemi ning seda on ühtlustatud piirkondliku haigla eeskujul. Üks 2019 aastal teostatud tegevuseesmärkidest oli ka õendus-tegevusjuhiste ülevaatamine ning TÜ Kliinikumiga ühtlustamine.

AS Põlva Haigla taastusraviosakonna ja rehabilitatsioonikeskuse sotsiaalteenuste kvaliteeti tunnustab EQUASS Assurance sertifikaat aastast 2014 kuni aastani 2019.

## Tervishoiuteenuste müük

Tervishoiuteenuseid on kõige enam (84,1%) müüdnud Haigekassale. Lisaks osutame rehabilitatsiooniteenust nii Sotsiaalkindlustusametile ning Töötukassale. Tasulisi teenuseid pakutakse ka elanikkonnale ning muudele asutustele. Haigekassa järel on teistele asutustele müüdnud teenuste osakaal pigem vähene ning kõigi osakaal jääb alla 7% (tabel 6).

Tabel 6. Tervishoiuteenuste müük

<b>Maksja</b>	<b>2018</b>	<b>Osakaal</b>	<b>2019</b>	<b>Osakaal</b>
Tervishoiuteenuste müük haigekassale	5 402 168	84,5%	5 779 747	84,1%
Tervishoiuteenuste müük riigile/KOV-le	265 031	4,1%	320 460	4,7%
Tervishoiuteenuste müük muudele asutustele	393 711	6,2%	418 609	6,1%
Tervishoiuteenuste müük elanikkonnale	297 422	4,7%	316 469	4,6%
Muud maksjad	31 262	0,5%	38 264	0,6%
<b>Kokku</b>	<b>6 389 594</b>		<b>6 873 549</b>	

## **Teadus-, õppe- ja arendustöö**

Põlva Haiglas pole varasemalt teadustööd tehtud ning publikatsioone avaldatud. 2019 aastal ilmus ühel haigla töötajal ETIS-e klassifikaatori järgi 1.1. taseme publikatsioon, küll aga ei toimunud andmete kogumine Põlva Haiglas. Kaks haigla töötajat on käesoleval ajal läbimas oma doktoriõpet.

## Ramatupidamise aastaaruanne

### Bilanss

(eurodes)

	31.12.2019	31.12.2018	Lisa nr
Varad			
Käibevarad			
Raha	393 544	156 484	2
Nõuded ja ettemaksud	585 503	687 063	3
Varud	65 216	56 085	4
<b>Kokku käibevarad</b>	<b>1 044 263</b>	<b>899 632</b>	
Põhivarad			
Kinnisvarainvesteeringud	1 452 029	1 481 717	7
Materiaalsed põhivarad	2 014 776	2 078 255	8
Immateriaalsed põhivarad	13 300	10 200	9
<b>Kokku põhivarad</b>	<b>3 480 105</b>	<b>3 570 172</b>	
<b>Kokku varad</b>	<b>4 524 368</b>	<b>4 469 804</b>	
Kohustised ja omakapital			
Kohustised			
Lühiajalised kohustised			
Laenukohustised	10 270	20 771	12
Võlad ja ettemaksud	834 097	794 704	13
<b>Kokku lühiajalised kohustised</b>	<b>844 367</b>	<b>815 475</b>	
Pikaajalised kohustised			
Laenukohustised	14 016	23 891	12
<b>Kokku pikaajalised kohustised</b>	<b>14 016</b>	<b>23 891</b>	
<b>Kokku kohustised</b>	<b>858 383</b>	<b>839 366</b>	
Omakapital			
Aktsiakapital nimiväärtuses	1 568 713	1 568 713	16
Kohustuslik reservkapital	156 900	156 900	
Eelmiste perioodide jaotamata kasum (kahjum)	1 904 825	1 073 788	
Aruandeaasta kasum (kahjum)	35 547	831 037	
<b>Kokku omakapital</b>	<b>3 665 985</b>	<b>3 630 438</b>	
<b>Kokku kohustised ja omakapital</b>	<b>4 524 368</b>	<b>4 469 804</b>	

## Kasumiaruanne

(eurodes)

	2019	2018	Lisa nr
Müügitulu	6 873 549	6 389 594	17
Muud äritulud	366 188	1 305 372	18
Kaubad, toore, materjal ja teenused	-1 494 965	-1 324 783	19
Mitmesugused tegevuskulud	-428 801	-797 892	20
Tööjõukulud	-5 120 186	-4 616 232	21
Põhivarade kulum ja väärtuse langus	-160 510	-125 633	8
<b>Kokku ärikasum (-kahjum)</b>	<b>35 275</b>	<b>830 426</b>	
Muud finantstulud ja -kulud	272	611	22
<b>Kasum (kahjum) enne tulumaksustamist</b>	<b>35 547</b>	<b>831 037</b>	
<b>Aruandeaasta kasum (kahjum)</b>	<b>35 547</b>	<b>831 037</b>	



## Rahavoogude aruanne

(eurodes)

	2019	2018	Lisa nr
Rahavood äritegevusest			
Ärikasum (kahjum)	35 275	830 426	
Korrigeerimised			
Põhivarade kulum ja väärtuse langus	160 510	125 633	8
Kasum (kahjum) põhivarade müügist	-3 333	0	18
Muud korrigeerimised	-244 489	-1 280 949	
<b>Kokku korrigeerimised</b>	<b>-87 312</b>	<b>-1 155 316</b>	
Äritegevusega seotud nõuete ja ettemaksete muutus	95 092	-12 824	
Varude muutus	-9 131	-6 239	
Äritegevusega seotud kohustiste ja ettemaksete muutus	39 451	-89 418	
Laekumised sihtfinantseerimisest	200 000	0	15
<b>Kokku rahavood äritegevusest</b>	<b>273 375</b>	<b>-433 371</b>	
Rahavood investeerimistegevusest			
Tasutud materiaalsete ja immateriaalsete põhivarade soetamisel	-70 443	-1 592 567	
Laekunud materiaalsete ja immateriaalsete põhivarade müügist	3 333	0	
Laekumised sihtfinantseerimisest	44 489	1 280 949	15
Antud laenud	-7 200	-18 000	
Antud laenude tagasimaksed	13 613	26 619	
Laekunud intressid	382	1 016	
<b>Kokku rahavood investeerimistegevusest</b>	<b>-15 826</b>	<b>-301 983</b>	
Rahavood finantseerimistegevusest			
Kapitalirendi põhiosa tagasimaksed	-20 376	-32 141	
Makstud intressid	-113	-406	
<b>Kokku rahavood finantseerimistegevusest</b>	<b>-20 489</b>	<b>-32 547</b>	
<b>Kokku rahavood</b>	<b>237 060</b>	<b>-767 901</b>	
Raha ja raha ekvivalendid perioodi alguses	156 484	924 385	
<b>Raha ja raha ekvivalentide muutus</b>	<b>237 060</b>	<b>-767 901</b>	
Raha ja raha ekvivalendid perioodi lõpus	393 544	156 484	2

## Omakapitali muutuste aruanne

(eurodes)

						Kokku
	Aktsiakapital nimiväärtuses	Registreerimata aktsiakapital	Kohustuslik reservkapital	Muud reservid	Jaotamata kasum (kahjum)	
<b>31.12.2017</b>	958 500	0	95 867	314 862	630 059	1 999 288
Arvestuspõhimõtete muutuste mõju	0	800 113	0	0	0	800 113
<b>Korrigeeritud saldo 31.12.2017</b>	958 500	800 113	95 867	314 862	630 059	2 799 401
Aruandeaasta kasum (kahjum)	0	0	0	0	831 037	831 037
Emiteeritud aktsiakapital	800 113	-800 113	0	0	0	0
Muutused reservides	-189 900	0	61 033	-314 862	443 729	0
<b>31.12.2018</b>	1 568 713	0	156 900	0	1 904 825	3 630 438
Aruandeaasta kasum (kahjum)	0	0	0	0	35 547	35 547
<b>31.12.2019</b>	1 568 713	0	156 900	0	1 940 372	3 665 985

## Raamatupidamise aastaaruande lisad

### Lisa 1 Arvestuspõhimõtted

#### Üldine informatsioon

AS Põlva Haigla (edaspidi "ettevõtte") 2019. aasta raamatupidamise aastaaruanne on koostatud kooskõlas Eesti Finantsaruandluse Standardiga. Eesti Finantsaruandluse Standardi põhinõuded on kehtestatud Eesti raamatupidamise seaduses, mida täiendavad Raamatupidamise Toimkonna poolt välja antud juhendid ja Avaliku sektori finantsarvestuse ja -aruandluse juhendid.

Raamatupidamise aastaaruande koostamisel on lähtutud soetusmaksumuselt.

AS Põlva Haigla arvestus- ja esitlusvaluutaks on euro.

Raamatupidamise aastaaruande koostamisel on lähtutud alltoodud arvestuspõhimõtetest, mida on järjepidevalt kohaldatud kõikidele aruandes märgitud perioodidele, välja arvatud juhtudel, kui on kirjeldatud teisiti.

#### Finantsvarad

Haiglal on järgmised finantsvarad: raha, nõuded ostjate vastu ning muud nõuded. Raha ja raha ekvivalendid, nõuded ostjate ja muud nõuded (viitlaekumised, muud lühi- ja pikaajalised nõuded), kajastatakse korrigeeritud soetusmaksumuselt. Lühiajaliste nõuete korrigeeritud soetusmaksumus on üldjuhul võrdne nende nominaalväärtusega (miinus tagasimaksud ning võimalikud allahindlused), mistõttu lühiajalisi nõudeid näidatakse bilansis tõenäoliselt laekavas summas. Finantsvarade oste ja müüke on järjepidevalt kajastatud väärtuspäeval, s.o päeval, mil aktsiaselts saab ostetud finantsvara omanikuks või kaotab omandiõiguse müüdü finantsvara üle.

#### Raha

Raha ja selle lähenditena on kajastatud bilansis ning rahavoogude aruandes raha kirjel kassas olevat sularaha, kuni 3-kuulisi tähtajalisi ja nõudmiseni hoiuseid pankades. Rahavoogude aruanne on koostatud otsesel meetodil ja kajastab aruandeperioodi rahavoogusid. Kõik põhilised laekumised ja väljamaksete liigid on esitatud brutosummadena. Aruandeperioodi laekumised ja väljamaksete on rühmitatud vastavalt nende eesmärgile majandustegevuse, investeerimistegevuse ja finantseerimistegevuse rahavoogudeks.

#### Nõuded ja ettemaksud

Nõuetena ostjate vastu on kajastatud aktsiaseltsi tavapärase majandustegevuse käigus tekkinud lühiajalisi nõudeid. Nõuded ostjate vastu, samuti kõik muud nõuded, on näidatud korrigeeritud soetusmaksumuselt (s.o. soetusväärtus, millest on vajadusel maha arvatud tagasimaksud ja allahindlused). Individuaalselt oluliste nõuete väärtuse langust ehk vajadust allahindluseks hinnatakse iga ostja osas individuaalselt. Hindamisel käsitletakse iga arve laekumise tõenäosust otsesel meetodil. Ostjatelt laekumata arved, mille sissenõudmiseks ei ole võimalik või majanduslikult otstarbekas meetmeid rakendada, on hinnatud lootusetuks ja kantud bilansist välja ning nende üle peetakse bilansiväliselt arvestust. Ostjatelt laekumata nõuete allahindluskulu on kajastatud muu tegevuskuluna. Varem alla hinnatud ebatõenäoliste nõuete laekumine on kajastatud ebatõenäoliselt laekuvate nõuete kulu vähendamiseks kasumiaruandes.

#### Muud nõuded, viitlaekumised

Kõiki muid nõudeid (viitlaekumised, antud laenuid ning muud lühi- ja pikaajalised nõuded ja ettemaksud), välja arvatud edasimüügi eesmärgil omandatud nõudeid, kajastatakse korrigeeritud soetusmaksumuselt. Viitlaekumiseks kajastatakse tekkepõhiselt tuludena arvestatud bilansipäevaks laekumata nõude summad, mida on hinnatud valmidusastme meetodil st. tulu teenuse müügist kajastatakse lähtuvalt osutatava teenuse valmidusastmest bilansipäeval, eeldusel, et tehingu lõpptulemust on võimalik usaldusväärset prognoosida kui tulu suurust on võimalik usaldusväärset hinnata, tasu laekumine on tõenäoline ja tehingu valmidusastet on võimalik bilansipäeval usaldusväärset hinnata. Ettemakstud tulevaste perioodide kulude all kajastatakse teistele osapooltele ettemakstud summad, mida kajastatakse tekkepõhiselt kuluna alles järgmisel aruandeperioodil kuni 1 aasta jooksul bilansipäevast arvates.

#### Varud

Varudena käsitletakse materjale või tarvikuid, mida soetatakse tervishoiuteenuste osutamiseks ja tervishoiuteenustega seonduvate teenuste osutamiseks. Varude ostukulutused sisaldavad ostuhinda, millest on maha arvatud hinnaalandid ja dotatsioonid. Avaliku sektori üksusena lähtutakse varude arvestamisel Avaliku sektori finantsarvestuse ja -aruandluse juhendis esitatud erisustest ning maksuvaba käibe tarbeks soetatud varude soetamisel tasutud käibemaks ja muud tagastamisele mitte kuuluvad maksud kajastatakse soetamise hetkel kuluna ja ei kuulu varude soetusmaksumuse koosseisu.

### Varude soetusmaksumuse arvestuspõhimõtted

Varud on algselt võetud arvele nende soetusmaksumuses, mis koosneb ostukulustest, tootmiskulustest ja muudest otsestest kulustest, mis on vajalikud varude viimiseks nende olemasolevasse asukohta ja seisundisse. Varude kuludesse kandmisel kasutatakse kaalutud keskmise soetusmaksumuse meetodit.

### Kinnisvarainvesteeringud

Kinnisvarainvesteeringuks loetakse ainult sellist maad või hoonet või osa hoonest, mida renditakse välja avalikku sektorisse mittekuuluvale üksusele renditulu teenimise eesmärgil või hoitakse turuväärtuse tõusmise eesmärgil ja mida ükski avaliku sektori üksus ei kasuta oma põhitegevuses. Kinnisvarainvesteering võetakse bilansis algselt arvele tema soetusmaksumuses, mis sisaldab ka soetamisega otseselt seonduvaid kulutusi. Soetusmaksumuse meetodi rakendamisel kajastatakse kinnisvarainvesteeringut analoogiliselt materiaalse põhivaraga, see tähendab soetusmaksumuses, millest on maha arvatud akumulieeritud kulum ja võimalikud allahindlused väärtuse langusest. Kui kinnisvaraobjekti kasutamise eesmärk muutub, klassifitseeritakse vara bilansis ümber. Alates muutuse toimumise kuupäevast rakendatakse objekti suhtes selle vararühma arvestuspõhimõtteid, kuhu objekt ümber klassifitseeritakse.

Kinnisvarainvesteeringu amortiseerimisel kasutatakse lineaarset meetodit. Kulumimäär määratakse igale kinnisvarainvesteeringu objektile eraldi, sõltuvalt selle kasulikust tööeast. Amortisatsiooninormide vahemik kinnisvarainvesteeringule on 5-10 %. Tulenevalt Avaliku sektori finantsarvestuse ja -aruandluse juhendist kajastab haigla kinnisvarainvesteeringut soetusmaksumuse meetodil. Seega ei põhjusta ümberklassifitseerimine kinnisvarainvesteeringust materiaalseks põhivaraks muudatusi arvestuspõhimõtetes.

### Materiaalsed ja immateriaalsed põhivarad

Materiaalse põhivarana käsitletakse haigla majandustegevuses kasutatavaid varasid, mille hinnanguline kasutusiga on üle ühe aasta ja soetusmaksumus alates 5000 eurost (ilma käibemaksuta) ühiku kohta. Materiaalne põhivara on algselt võetud arvele soetusmaksumuses, mis koosneb ostuhinnast ja otseselt soetamisega seotud kulustest, mis on vajalikud vara viimiseks tööseisundisse ja -asukohta. Avaliku sektori üksusena lähtutakse haiglas põhivarade arvestamisel finantsarvestuse juhendis toodud erisusest, et avaliku sektori üksusel ei ole lubatud kapitaliseerida materiaalse ja immateriaalse põhivara maksumusse käibemaksu ja muid mittetagastatavaid makse ja lõive, mistõttu on materiaalse põhivara soetamisel tasutud mittetagastatavad maksud ja lõivud kajastatud soetamise hetkel kuluna ning neid ei kajastata varade soetusmaksumuse koosseisus. Varad, mille kasulik tööiga on üle ühe aasta, kuid mille soetusmaksumus on alla 5000 euro, kajastatakse kuni kasutusele võtmiseni väheväärtusliku inventarina (varudes) ja kasutusele võtmise hetkel kantakse kuludesse. Kuludesse kantud väheväärtusliku inventari üle peetakse arvestust bilansiväliselt.

Põhivara parendusväljaminekud on lisatud põhivara soetusmaksumusele või võetud arvele parendatud varaobjekti koosseisus eraldi varaobjektina, kui need on vastanud põhivara mõistele ja vara bilansis kajastamise kriteeriumile (tõenäoline osalemine tulevikus majandusliku kasu saamisel) ning kui nende maksumus ületab 5000 euro piiri. Jooksvad hooldus- ja remondikulud on kajastatud kasumiaruandes perioodikuluna. Materiaalne põhivara kajastub bilansis tema soetusmaksumuses, millest on maha arvatud akumulieeritud kulum ja võimalikud väärtuse langusest tulenevad allahindlused. Vara hakatakse amortiseerima alates hetkest, mil see on kasutatav juhtkonna poolt kavandatud eesmärgil. Amortisatsioonimäär määratakse igale põhivara objektile eraldi, sõltuvalt selle kasulikust tööeast. Kui materiaalse põhivara objekt koosneb üksteisest eristatavatest komponentidest, millel on erinevad kasulikud eluead, võetakse need komponendid raamatupidamises arvele eraldi varaobjektidena ning määratakse vastavalt nende kasulikule elueale eraldi amortisatsiooninormid. Maa on piiramatult kasutusega põhivara. Saadud maa võetakse raamatupidamises arvele soetusmaksumuses. Maa ei amortiseerita. Vara amortiseerimine on lõpetatud, kui vara amortiseeritav osa on täielikult amortiseerunud või kui vara on lõplikult kasutusest eemaldatud. Ajutiselt kasutusest eemaldatud vara amortiseerimist ei peatata. Kapitalirendile võetud põhivarade arvestusmeetodit on kirjeldatud arvestuspõhimõttes „Rendid“.

Immateriaalse põhivarana on kajastatud arvuti riistvarast sõltumatut arvutitarkvara kasuliku elueaga üle ühe aasta ja soetusmaksumusega alates 5000 eurost. Immateriaalse põhivara arvestamisel on lähtutud materiaalse põhivara arvestuspõhimõtetest. Immateriaalne põhivara võetakse algselt arvele tema soetusmaksumuses, mis koosneb ostuhinnast ja otseselt soetamisega seotud kulustest. Immateriaalset põhivara kajastatakse bilansis tema soetusmaksumuses, millest on maha arvatud akumulieeritud kulum ja võimalikud väärtuse langusest tulenevad allahindlused. Immateriaalse põhivara soetamisel tasutud mittetagastatavad maksud ja lõivud on kajastatud soetamise hetkel kuluna. Amortisatsiooni on arvestatud lineaarselt lähtudes eeldatavast kasulikust elueast 3-5 aastat. Teatud juhtudel võib vara omandada nii materiaalse kui ka immateriaalse põhivara tunnuseid. Sellisel juhul on vara klassifitseeritud vastavalt sellele, millise vara tunnustele see rohkem vastab.

**Põhivarade arvelevõtmise alampiir** 5000

### Kasulik eluiga põhivara gruppide lõikes (aastates)

Põhivara grupi nimi	Kasulik eluiga
---------------------	----------------

Ehitised	33 a
Masinad ja seadmed	5 a
Arvutustehnika	3 a
Muu materiaalne põhivara	6 a
Immateriaalne põhivara	5 a

### Rendid

Rendiarvestuses lähtutakse aktsiaseltsis RTJ 9 nõuetest. Kapitalirendina on käsitletud rendilepingut, mille puhul kõik olulised vara omandiga seonduvad riskid ja hüved kanduvad üle rentnikule. Muud rendilepingud on kajastatud kasutusrendina.

Haigla kui rentnik

Kapitalirendi tingimustel soetatud vara on võetud bilansis arvele vara ja kohustisena renditud vara õiglase väärtuse summas või rendimaksete miinimumsumma nüüdisväärtuses, juhul, kui see on madalam. Rendimaksed on jaotatud finantskuluks (intressikulu) ja kohustise jääkväärtuse vähendamiseks. Finantskulud on jaotatud kogu rendiperioodile selliselt, et intressimäär on igal ajahetkel kohustise jääkväärtuse suhtes sama. Kapitalirendi tingimustel renditud varad on amortiseeritud sarnaselt omandatud põhivaraga, kusjuures amortisatsiooniperioodiks on vara eeldatav kasulik tööiga või rendisuhte kehtivuse periood, olenevalt sellest, kumb on lühem. Kasutusrendimaksed on kajastatud rendiperioodi jooksul lineaarselt kasumiaruandes kuluna.

Haigla kui rendileandja

Kasutusrendi tingimustel väljarenditud vara on kajastatud bilansis tavakorras, analoogselt põhivaraga. Väljarenditavat vara on amortiseeritud lähtudes haiglas sama tüüpi varade osas rakendatavatest amortiseerimisühemõtetest. Kasutusrendimaksed on kajastatud rendiperioodi jooksul lineaarselt tuluna.

### Finantskohustised

Kõik finantskohustused (võlad hankijatele, võetud laenud, viitvõlad, väljastatud võlakirjad ning muud lühi- ja pikaajalised võlakohustused) võetakse algselt arvele nende soetusmaksumus, mis sisaldab ka kõiki soetamisega otseselt kaasnevaid kulutusi. Edasine kajastamine toimub korrigeeritud soetusmaksumuse meetodil.

Lühiajaliste finantskohustuste korrigeeritud soetusmaksumus on üldjuhul võrdne nende nominaalväärtusega, mistõttu lühiajalisi finantskohustusi kajastatakse bilansis maksmisele kuuluvas summas. Pikaajaliste finantskohustuste korrigeeritud soetusmaksumuse arvestamiseks võetakse nad algselt arvele saadud tasu õiglasel väärtuses (millest on maha arvatud tehingukulutused), arvestades järgnevatel perioodidel kohustustelt intressikulu kasutades sisemise intressimäära meetodit.

Finantskohustus liigitatakse lühiajaliseks, kui selle tasumise tähtaeg on kaheteist kuu jooksul alates bilansikuupäevast; või ettevõtte pole tingimusteta õigust kohustise tasumist edasi lükata rohkem kui 12 kuud pärast bilansikuupäeva. Laenukohustusi, mille tagasimakse tähtaeg on 12 kuu jooksul bilansipäevast, kuid mis refinantseeritakse pikaajaliseks pärast bilansipäeva, kuid enne aastaaruande kinnitamist, kajastatakse lühiajalistena. Samuti kajastatakse lühiajalistena laenukohustusi, mida laenuandjal oli õigus bilansipäeval tagasi kutsuda laenulepingus sätestatud tingimuste rikkumise tõttu.

### Eraldised ja tingimuslikud kohustised

Eraldis on kohustis, mille realiseerumise aeg või summa ei ole kindlad. Eraldised võetakse arvele lühi- ja pikaajalise osana, lähtudes nende realiseerimise tähtaja hinnangust. Eraldiste moodustamist kajastatakse samaaegselt kuludes (eraldiste vähenemist kulude vähenemisena). Eraldis kajastatakse bilansis juhul, kui haiglal tekib enne bilansipäeva toimunud kohustavast sündmusest tulenevalt juriidiline või tegevusest tingitud kohustis, mille realiseerumine on tõenäoline ja väärtus usaldusväärselt hinnatav.

Eraldise kajastamisel bilansis lähtutakse juhtkonna vastavast hinnangust eraldise realiseerumise summa ja tähtaja kohta. Eraldis kajastatakse bilansis summas, mis on juhtkonna hinnangu kohaselt bilansipäeva seisuga vajalik eraldisega seotud kohustiste rahuldamiseks või üleandmiseks kolmandale osapoolle. Kui eraldis realiseerub tõenäoliselt hiljem kui 12 kuu jooksul pärast bilansipäeva, kajastatakse seda diskonteeritud väärtuses (eraldisega seotud väljamaksete nüüdisväärtuse summas), välja arvatud juhul, kui diskonteerimise mõju on ebaoluline. Muud kohustised ja garantiid, mille realiseerumine on vähetõenäoline või millega kaasnevate kulutuste suurust ei ole võimalik usaldusväärselt hinnata, kuid mis teatud tingimustel võivad edaspidi muutuda kohustisteks, avalikustatakse raamatupidamise aastaaruande lisa tingimuslike kohustistena.

### Sihtfinantseerimine

Sihtfinantseerimise üldpõhimõtted.

Sihtfinantseerimist tegevuskuludeks kajastatakse tuludes sel perioodil, millal tehakse kulutused, milleks sihtfinantseerimine oli ette nähtud. Sihtfinantseerimist põhivara soetamiseks kajastavad saajad tuluna põhivara soetamise perioodis. Tegevustoetusi kajastatakse kassapõhisel

momendil tuluna . Raamatupidamises eristatakse toetusi lähtudes sellest, kas toetus antakse konkreetse projekti tarbeks või üldise tegevustoetusena.

#### Sihtfinantseerimine põhivara soetamiseks

Sihtfinantseerimise abil soetatud vara võetakse bilansis arvele tema soetusmaksumuses (tasuta saadud vara soetusmaksumuseks on tema õiglane väärtus) ja vara soetamiseks saadud sihtfinantseerimine kajastatakse tuluna siis, kui sihtfinantseerimise laekumine on praktiliselt kindel ja sihtfinantseerimisega seotud sisulised tingimused on täidetud. Juhul, kui sihtfinantseerimine on küll laekunud, kuid mõned selle kasutamise seotud tingimused on veel täitmata, kajastatakse saadud vahendeid sihtfinantseerimise kohustisena. Kui kulutused on tehtud ja sihtfinantseerimise maksetaotlus on aktsepteeritud, kuid see on veel laekumata, kajastatakse sihtfinantseerimine tuluna ja nõudena.

#### Sihtfinantseerimine tegevuskuludeks

Tegevuskulude katteks saadud sihtfinantseerimise kajastamisel lähtutakse tulude ja kulude vastavuse printsiibist.

Sihtfinantseerimist kajastatakse tuluna hetkel, kui selle laekumine on kindel (maksetaotlus on sihtfinantseerimise andja või vahendaja poolt aktsepteeritud), aktsiaselts on täitnud sihtfinantseerimisega seonduvaid lisatingimusi ning teinud kulutused, mille hüvitamiseks antud toetus on mõeldud. Kui sihtfinantseerimine on küll laekunud, kuid mõned selle kasutamise seotud tingimused on veel täitmata, kajastatakse saadud vahendeid sihtfinantseerimise kohustisena. Kui kulutused on tehtud ja sihtfinantseerimise maksetaotlus on aktsepteeritud, kuid see on veel laekumata, kajastatakse sihtfinantseerimine tuluna ja nõudena.

Kasumiaruandes kajastatakse sihtfinantseerimine kasutades brutomeetodit. Sihtfinantseerimisega seonduvad tulud kajastatakse kasumiaruandes eraldi kirjetel Muud äritulud.

Annetustena on aruandes kajastatud füüsilistelt ja juriidilistelt isikutelt vabatahtlikud laekumised haigla tegevuse toetamiseks. Annetused kantakse tulusse nende laekumise momendil.

#### Mitterahaline sihtfinantseerimine

Mitterahaline sihtfinantseerimine on sihtfinantseerimine, mille korral toetuse andja annab toetuse saajale üle kaupu või teenuseid ning sellega ei kaasne otseselt nende müük tarnija poolt. Mitterahalist sihtfinantseerimist kajastatakse saadud kaupade ja teenuste õiglasel väärtusel. Kui sihtfinantseerimisena saadud kaupade ja teenuste õiglast väärtust ei ole võimalik usaldusväärselt hinnata, siis selle kohta raamatupidamiskandeid ei tehta.

## Tulud

Tulud on aruandeperioodi sissetulekud, millega kaasneb varade suurenemine või kohustiste vähenemine ja mis suurendavad raamatupidamiskohustuslase omakapitali, välja arvatud omanike poolt teostatud sissemaksed omakapitali. Kulud kajastatakse samas perioodis kui kajastatakse nendega seotud tulud. Tulud kajastatakse saadud või saadaoleva tasu õiglasel väärtusel. Tulu teenuse osutamisest kajastatakse teenuse osutamise järel või (juhul kui teenus osutatakse pikema perioodi vältel) lähtudes teenuse valmidusastmest bilansipäeval.

Intressitulu kajastatakse siis, kui tulu laekumine on tõenäoline ja tulu suurus on võimalik usaldusväärselt hinnata.

Haigla ravitegevusega seotud kulud kajastatakse tekkepõhiselt ning seetõttu raviteenus, mis on osutatud, kuid mille kohta ei ole arvet veel esitatud, sest ravijuhtum on lõpetamata, on kajastatud tuludes. Eesti Haigekassa korrigeerib lõpetamata raviteenuste hinnad vastavalt diagnoosipõhiste kompleksteenuste piirhindadele, mis võivad arve esitamise hetkel erineda tekkepõhise nõude kajastamisel kehtinud piirhindadest. Piirhindade muutuse mõju ei ole tulu kajastamisel arvestatud, kuna puudub võimalus muutust usaldusväärselt hinnata. Juhtkonna hinnangul pole muutuse mõju oluline.

Pooleliolevate ambulatoorsete ravijuhtude hindamisel lähtutakse ambulatoorse ravijuhtu aasta keskmisest hinnast. Poolelioleva statsionaarse raviteenuse tulu arvutatakse proportsionaalselt nende ravipäevade ravi maksumusest, mis jäävad aruandeperioodi.

## Kulud

Kulud on aruandeperioodi väljaminekud (majandusliku kasu vähenemine), millega kaasneb varade vähenemine või kohustiste suurenemine ja mis vähendavad aktsiaseltsi netovara (aruandeperioodi kasumit). Kulud kajastatakse samas perioodis, kui kajastatakse nendega seotud tulud. Kui teatud kuludega seotud tulud ei ole otseselt identifitseeritavad, kasutatakse kulude kajastamiseks ligikaudseid meetodeid. Kulud, mille seost aktsiaseltsi tuludega ei ole võimalik tuvastada, kajastatakse nende tekkimise perioodil. Lisades esitatakse kulud käibemaksuta ja sisendkäibemaksu kulu eraldi kulukirjena.

**Maksustamine**

## Ettevõtte tulumaks

Vastavalt Eestis kehtivale seadusandlusele ettevõtete kasumit ei maksustata, mistõttu ei eksisteeri ka edasilükkunud tulumaksu nõudeid ega kohustisi. Kasumilt makstava tulumaksu asemel maksustatakse Eestis jaotamata kasumist väljamakstavaid dividende. Kehtiv maksumäär 2019. aastal oli 20/80 väljamakstud netodividendist. Dividendide väljamaksmisega kaasnevat ettevõtte tulumaksu kajastatakse kasumiaruandes tulumaksukuluna samal perioodil kui dividendid välja kuulutatakse, sõltumata sellest, millise perioodi eest need on välja kuulutatud või millal need tegelikult välja makstakse.

## Käibemaks

AS on käibemaksukohustuslane. Haigla tulud jagunevad maksustatavaks ja maksuvabaks käibeks. Kulud kajastatakse raamatupidamisarvestuses käibemaksuta netosummas ning kuludelt makstud käibemaks kajastatakse eraldi kululiigina – käibemaksukuluna, mis kajastatakse tekkepõhiselt perioodikuluna kasumiaruandes.

**Seotud osapooled**

Aastaaruandes avaldatakse informatsioon järgmiste isikutega (edaspidi seotud isikud) tehtud tehingute kohta, mis ei vasta õigusaktidele või haigla sisedokumentide üldistele nõuetele või turutingimustele:

1. kõrgema juhtorgani ja tegevjuhtkonna liikmed ja nende pereliikmed, kelleks loetakse vähemalt abikaasa, elukaaslane ja laps;
2. sihtasutused, mittetulundusühingud ja äriühingud, kelle üle punktis 1 nimetatud isikud üksi või koos pereliikmetega omavad valitsevat või olulist mõju.

Haigla aastaaruande koostamisel loetakse seotud isikuteks:

Tartu Ülikooli Kliinikumi poolt kontrollitavad või Põlva Valla olulise mõju all olevad ettevõtted,

3. kõrgema juhtorgani ja tegevjuhtkonna liikmed (juhatuse ja nõukogu liikmed),

4. eelpool loetletud isikute pereliikmed (abikaasa, elukaaslane ja laps) ja nende poolt kontrollitavad või nende olulise mõju all olevad ettevõtted.

Enne aastaaruande koostamist täpsustatakse seotud isikute koosseis.

## Bilansipäevajärgsed sündmused

Pärast bilansipäeva, kuid enne aastaaruande kinnitamist toimunud sündmuste kajastamine aastaaruandes sõltub sellest, kas tegemist on korrigeeriva sündmusega. Korrigeeriv bilansipäeva järgnev sündmus on sündmus, mis kinnitab bilansipäeval eksisteerinud asjaolusid. Bilansipäeva järgsed sündmused, mida ei ole varade ja kohustuste hindamisel arvesse võetud, kuid mis oluliselt mõjutavad järgmise majandusaasta tulemust, on raamatupidamise aastaaruandes avalikustatud.

**Lisa 2 Raha**

(eurodes)

	31.12.2019	31.12.2018
Kassa	2 644	922
SEB Pank	384 804	137 162
Swedbank	6 096	18 400
<b>Kokku raha</b>	<b>393 544</b>	<b>156 484</b>

## Lisa 3 Nõuded ja ettemaksed

(eurodes)

	31.12.2019	12 kuu jooksul	Lisa nr
Nõuded ostjate vastu	456 928	456 928	
Ostjatelt laekumata arved	456 928	456 928	
Maksude ettemaksed ja tagasinõuded	64	64	5
Muud nõuded	128 511	128 511	6
Laenuõuded	5 036	5 036	
Viitlaekumised	123 475	123 475	
<b>Kokku nõuded ja ettemaksed</b>	<b>585 503</b>	<b>585 503</b>	
	31.12.2018	12 kuu jooksul	Lisa nr
Nõuded ostjate vastu	515 752	515 752	
Ostjatelt laekumata arved	515 752	515 752	
Muud nõuded	81 033	81 033	6
Laenuõuded	9 306	9 306	
Viitlaekumised	71 727	71 727	
Saamata sihtfinantseerimine	90 278	90 278	15
<b>Kokku nõuded ja ettemaksed</b>	<b>687 063</b>	<b>687 063</b>	

## Lisa 4 Varud

(eurodes)

	31.12.2019	31.12.2018
<b>Tooraine ja materjal</b>	<b>65 216</b>	<b>56 085</b>
Meditiiniliste vahendite varud	3 531	3 531
Meditiiniline abimaterjal	37 261	26 598
Kantselei ja majandusmaterjal	2 426	1 507
Toiduained	742	4 166
Ravimid	21 216	20 273
Muud varud	40	10
<b>Kokku varud</b>	<b>65 216</b>	<b>56 085</b>



## Lisa 5 Maksude ettemaksed ja maksuvõlad

(eurodes)

	31.12.2019		31.12.2018
	Ettemaks	Maksuvõlg	Maksuvõlg
Käibemaks		1 665	1 749
Üksikisiku tulumaks		106 306	87 695
Erisoodustuse tulumaks		41	90
Sotsiaalmaks		208 930	179 391
Kohustuslik kogumispension		10 144	8 623
Töötuskindlustusmaksed		13 813	12 073
Ettemaksukonto jääk	64		
<b>Kokku maksude ettemaksed ja maksuvõlad</b>	<b>64</b>	<b>340 899</b>	<b>289 621</b>

## Lisa 6 Muud nõuded

(eurodes)

	31.12.2019	12 kuu jooksul	Intressimäär	Alusvaluuta	Lõpptähtaeg
Laenu nõuded	5 036	5 036			
Antud laenud	5 036	5 036	6%	EUR	12.2020
Viitlaekumised	123 475	123 475			
Tekkepõhine nõue lõpetamata haigusjuhtude eest	116 036	116 036			
Muud viitlaekumised	7 439	7 439			
<b>Kokku muud nõuded</b>	<b>128 511</b>	<b>128 511</b>			
	31.12.2018	12 kuu jooksul	Intressimäär	Alusvaluuta	Lõpptähtaeg
Laenu nõuded	9 306	9 306			
Antud laenud	9 306	9 306	6%	EUR	12.2019
Viitlaekumised	71 727	71 727			
Tekkepõhine nõue lõpetamata haigusjuhtude eest	68 034	68 034			
Muud viitlaekumised	3 693	3 693			
<b>Kokku muud nõuded</b>	<b>81 033</b>	<b>81 033</b>			

Laenu on antud asutuse töötajatele juhatause otsuse alusel.

## Lisa 7 Kinnisvarainvesteeringud (eurodes)

Soetusmaksumuse meetod		
	Ehitised	Kokku
<b>31.12.2017</b>		
Soetusmaksumus	0	0
Akumuleeritud kulum	0	0
<b>Jääkmaksumus</b>	0	0
Ostud ja parendused	1 484 191	1 484 191
Amortisatsioonikulu	-2 474	-2 474
<b>31.12.2018</b>		
Soetusmaksumus	1 484 191	1 484 191
Akumuleeritud kulum	-2 474	-2 474
<b>Jääkmaksumus</b>	1 481 717	1 481 717
Amortisatsioonikulu	-29 688	-29 688
<b>31.12.2019</b>		
Soetusmaksumus	1 484 191	1 484 191
Akumuleeritud kulum	-32 162	-32 162
<b>Jääkmaksumus</b>	1 452 029	1 452 029

	2019	2018
Kinnisvarainvesteeringutelt teenitud renditulu	55 200	11 970
Kinnisvarainvesteeringute otsesed haldamiskulud	25 254	7 781

## Lisa 8 Materiaalsed põhivarad (eurodes)

								Kokku
	Maa	Ehitised				Masinad ja seadmed	Lõpetamata projektid ja ettemaksud	
			Transpordivahendid	Arvutid ja arvutisüsteemid	Muud masinad ja seadmed			
<b>31.12.2017</b>								
Soetusmaksumus	5 069	2 906 927	32 883	9 671	717 506	760 060	390 572	4 062 628
Akumuleeritud kulum	0	-1 329 869	-32 883	-9 671	-610 667	-653 221	0	-1 983 090
<b>Jääkmaksumus</b>	5 069	1 577 058	0	0	106 839	106 839	390 572	2 079 538
Ostud ja parendused	0	372 240	0	0	41 125	41 125	-293 289	120 076
Amortisatsioonikulu	0	-92 103	0	0	-29 256	-29 256	0	-121 359
<b>31.12.2018</b>								
Soetusmaksumus	5 069	3 279 167	32 883	9 671	703 801	746 355	97 283	4 127 874
Akumuleeritud kulum	0	-1 421 972	-32 883	-9 671	-585 093	-627 647	0	-2 049 619
<b>Jääkmaksumus</b>	5 069	1 857 195	0	0	118 708	118 708	97 283	2 078 255
Ostud ja parendused	0	129 166	0	0	33 060	33 060	-97 283	64 943
Amortisatsioonikulu	0	-100 067	0	0	-28 355	-28 355	0	-128 422
<b>31.12.2019</b>								
Soetusmaksumus	5 069	3 408 333	22 717	9 671	625 337	657 725	0	4 071 127
Akumuleeritud kulum	0	-1 522 039	-22 717	-9 671	-501 924	-534 312	0	-2 056 351
<b>Jääkmaksumus</b>	5 069	1 886 294	0	0	123 413	123 413	0	2 014 776

### Müüdud materiaalsed põhivarad müügihinnas

	2019	2018
Masinad ja seadmed	3 333	0
Transpordivahendid	3 333	0
<b>Kokku</b>	<b>3 333</b>	<b>0</b>

## Lisa 9 Immateriaalsed põhivarad

(eurodes)

			Kokku
	Arvutitarkvara	Lõpetamata projektid ja ettemaksud	
<b>31.12.2017</b>			
Soetusmaksumus	6 350		6 350
Akumuleeritud kulum	-6 350		-6 350
<b>Jääkmaksumus</b>	0		0
Ostud ja parendused	12 000		12 000
Amortisatsioonikulu	-1 800		-1 800
<b>31.12.2018</b>			
Soetusmaksumus	12 000		12 000
Akumuleeritud kulum	-1 800		-1 800
<b>Jääkmaksumus</b>	10 200		10 200
Ostud ja parendused	0	5 500	5 500
Amortisatsioonikulu	-2 400	0	-2 400
<b>31.12.2019</b>			
Soetusmaksumus	12 000	5 500	17 500
Akumuleeritud kulum	-4 200	0	-4 200
<b>Jääkmaksumus</b>	7 800	5 500	13 300

## Lisa 10 Kapitalirent

(eurodes)

Aruandekohustuslane kui rentnik

	31.12.2019	Jaotus järelejäänud tähtaja järgi		Intressimäär	Lõpptähtaeg
		12 kuu jooksul	1 - 5 aasta jooksul		
Immunoloogia analüsaator	9 085	5 135	3 950	0%	31.10.2021
Kliinilise keemia analüsaator	15 201	5 135	10 066	0%	30.09.2022
<b>Kapitalirendikohustised kokku</b>	24 286	10 270	14 016		

	31.12.2018	Jaotus järelejäänud tähtaja järgi		Intressimäär	Lõpptähtaeg
		12 kuu jooksul	1 - 5 aasta jooksul		
Videoendoskoopia seadmed	11 291	11 291	0	EURIBOR+1,8% aastas	20.10.2019
Immunoloogia analüsaator	13 430	4 740	8 690	0%	31.10.2021
Kliinilise keemia analüsaator	19 941	4 740	15 201	0%	30.09.2022
<b>Kapitalirendikohustised kokku</b>	<b>44 662</b>	<b>20 771</b>	<b>23 891</b>		

## Lisa 11 Kasutusrent

(eurodes)

### Aruandekohustuslane kui rendileandja

	2019	2018
Kasutusrenditulu	95 900	53 513
Järgmiste perioodide kasutusrenditulu mittekatkestatavatest lepingutest		
	31.12.2019	31.12.2018
12 kuu jooksul	94 000	96 000
Rendile või üürile antud varade bilansiline jääkmaksumus		
Kinnisvarainvesteeringud	1 452 029	1 481 717
<b>Kokku</b>	<b>1 452 029</b>	<b>1 481 717</b>

Toodud andmed sisaldavad nii kinnisvarainvesteeringute kui ka materiaalsete põhivarade renditulu.

### Aruandekohustuslane kui rentnik

	2019	2018
Kasutusrendikulu	8 821	9 892
Järgmiste perioodide kasutusrendikulu mittekatkestatavatest lepingutest		
	31.12.2019	31.12.2018
12 kuu jooksul	2 500	9 255
1-5 aasta jooksul	0	3 858

Kasutusrendile on võetud ruume, seadmeid ja sõiduaautosid.

## Lisa 12 Laenukohustised

(eurodes)

	31.12.2019	Jaotus järelejäänud tähtaja järgi			Lisa nr
		12 kuu jooksul	1 - 5 aasta jooksul	üle 5 aasta	
Kapitalirendikohustised kokku	24 286	10 270	14 016		10
Laenukohustised kokku	24 286	10 270	14 016		
	31.12.2018	Jaotus järelejäänud tähtaja järgi			Lisa nr
		12 kuu jooksul	1 - 5 aasta jooksul	üle 5 aasta	
Kapitalirendikohustised kokku	44 662	20 771	23 891		10
Laenukohustised kokku	44 662	20 771	23 891		

## Lisa 13 Võlad ja ettemaksed (eurodes)

	31.12.2019	12 kuu jooksul	Lisa nr
Võlad tarnijatele	134 163	134 163	
Võlad töövõtjatele	357 589	357 589	14
Maksuvõlad	340 899	340 899	5
Muud võlad	1 327	1 327	
Saadud ettemaksed	119	119	
Tulevaste perioodide tulud	119	119	
<b>Kokku võlad ja ettemaksed</b>	<b>834 097</b>	<b>834 097</b>	
	31.12.2018	12 kuu jooksul	Lisa nr
Võlad tarnijatele	187 173	187 173	
Võlad töövõtjatele	316 543	316 543	14
Maksuvõlad	289 621	289 621	5
Muud võlad	1 213	1 213	
Saadud ettemaksed	154	154	
Tulevaste perioodide tulud	154	154	
<b>Kokku võlad ja ettemaksed</b>	<b>794 704</b>	<b>794 704</b>	

## Lisa 14 Võlad töövõtjatele (eurodes)

	31.12.2019	31.12.2018
Töötasude kohustis	245 657	230 995
Puhkusetasude kohustis	111 932	85 548
<b>Kokku võlad töövõtjatele</b>	<b>357 589</b>	<b>316 543</b>

## Lisa 15 Sihtfinantseerimine (eurodes)

Varad soetusmaksumuses

	31.12.2017	Laekunud	Kajastatud kasumiaruandes	31.12.2018
	Nõuded			Nõuded
Sihtfinantseerimine põhivarade soetamiseks				
Esmatasandi tervisekeskuse ehitus-Rahandusministeerium	231 192	1 280 949	1 140 035	90 278
<b>Kokku sihtfinantseerimine põhivarade soetamiseks</b>	231 192	1 280 949	1 140 035	90 278
Sihtfinantseerimine tegevuskuludeks				
Eesti Töötukassa	0	410	410	0
Muud tegevustoetused-Selver AS	0	3 900	3 900	0
<b>Kokku sihtfinantseerimine tegevuskuludeks</b>	0	4 310	4 310	0
<b>Kokku sihtfinantseerimine</b>	231 192	1 285 259	1 144 345	90 278
	31.12.2018	Laekunud	Kajastatud kasumiaruandes	31.12.2019
	Nõuded			Nõuded
Sihtfinantseerimine põhivarade soetamiseks				
Esmatasandi tervisekeskuse ehitus-Rahandusministeerium	90 278	67 383	-22 895	0
<b>Kokku sihtfinantseerimine põhivarade soetamiseks</b>	90 278	67 383	-22 895	0
Sihtfinantseerimine tegevuskuludeks				
Tegevustoetus-Sotsiaalministeerium	0	200 000	200 000	0
Muud tegevustoetused-Selver AS	0	2 300	2 300	0
<b>Kokku sihtfinantseerimine tegevuskuludeks</b>	0	202 300	202 300	0
<b>Kokku sihtfinantseerimine</b>	90 278	269 683	179 405	0



## Lisa 16 Aktsiakapital

(eurodes)

	31.12.2019	31.12.2018
Aktsiakapital	1 568 713	1 568 713
Aktsiate arv (tk)	6 123	6 123
Aktsiate nimiväärtus	256.20	256.20

## Lisa 17 Müügitulu

(eurodes)

	2019	2018
Müügitulu geograafiliste piirkondade lõikes		
Müük Euroopa Liidu riikidele		
Eesti	6 873 549	6 389 594
<b>Müük Euroopa Liidu riikidele, kokku</b>	<b>6 873 549</b>	<b>6 389 594</b>
<b>Kokku müügitulu</b>	<b>6 873 549</b>	<b>6 389 594</b>
Müügitulu tegevusalade lõikes		
Tervishoiuteenus	6 508 010	6 069 980
Rehabilitatsiooniteenus	365 539	319 614
<b>Kokku müügitulu</b>	<b>6 873 549</b>	<b>6 389 594</b>

## Lisa 18 Muud äritulud

(eurodes)

	2019	2018	Lisa nr
Kasum materiaaalsete põhivarade müügist	3 333	0	
Tulu sihtfinantseerimisest	179 405	1 144 345	15
Rendi- ja üüritulu	112 517	94 265	
Toitlustamine	68 311	64 873	
Muud	2 622	1 889	
<b>Kokku muud äritulud</b>	<b>366 188</b>	<b>1 305 372</b>	

## Lisa 19 Kaubad, toore, materjal ja teenused (eurodes)

	2019	2018
Müügi eesmärgil ostetud kaubad	7 862	9 668
<b>Energia</b>	<b>138 414</b>	<b>141 105</b>
Elektrienergia	52 927	57 338
Soojusenergia	85 487	83 767
Transpordikulud	62 374	51 916
Kinnistute, hoonete ja ruumide remondikulud	8 107	9 213
Kinnistute, hoonete ja ruumide ülalpidamise kulud	76 639	85 752
Ravimid	106 540	122 434
Meditiinilised materjalid	419 408	405 636
Tervishoiuteenuste ostukulud	526 967	376 320
Põhivara ja kuluinventari remont ja hooldus	31 927	30 454
Toitlustamine ja toiduained	90 499	81 580
Muude teenuste ostukulud	26 228	10 705
<b>Kokku kaubad, toore, materjal ja teenused</b>	<b>1 494 965</b>	<b>1 324 783</b>

## Lisa 20 Mitmesugused tegevuskulud (eurodes)

	2019	2018
Üür ja rent	1 997	3 273
Mitmesugused bürookulud	22 761	24 174
Koolituskulud	20 393	19 828
Riiklikud ja kohalikud maksud	670	1 085
Kulu ebatõenäoliselt laekuvatest nõuetest	1 263	1 622
Ühingute ja liitude liikmemaksud	3 550	3 754
Sisendkäibemaksud	217 498	515 486
Infotehnoloogiakulud	63 648	102 058
Inventar, ameti-ja eririietus	27 091	36 211
Transpordikulud	29 394	26 194
Muud	40 536	64 207
<b>Kokku mitmesugused tegevuskulud</b>	<b>428 801</b>	<b>797 892</b>

## Lisa 21 Tööjõukulud

(eurodes)

	2019	2018
Palgakulu	3 897 135	3 519 002
Sotsiaalmaksud	1 223 051	1 097 230
<b>Kokku tööjõukulud</b>	<b>5 120 186</b>	<b>4 616 232</b>
Töötajate keskmine arv taandatuna täistööajale	212	212

## Lisa 22 Muud finantstulud ja -kulud

(eurodes)

	2019	2018
Intressitulud kontsernikontolt ja laenudelt	385	1 017
Intressikulud kapitalirendilt ja laenudelt	-113	-406
<b>Kokku muud finantstulud ja -kulud</b>	<b>272</b>	<b>611</b>

## Lisa 23 Seotud osapooled

(eurodes)

Aruandekohustuslase emaettevõtja nimetus	Sihtasutus Tartu Ülikooli Kliinikum
Riik, kus aruandekohustuslase emaettevõtja on registreeritud	Eesti Vabariik

Tegev- ja kõrgemale juhtkonnale arvestatud tasud ja muud olulised soodustused		
	2019	2018
Arvestatud tasu	101 203	103 933
Isikliku sõiduauto kasutamise kulud	3 809	768

Raamatupidamise aastaaruandes avalikustatakse tegevjuhtkonnale arvestatud tasud ja olulised soodustused. Muude seotud osapooltega tehtud tehingute osas avalikustatakse lähtudes avaliku sektori finantsarvestuse ja -aruandluse juhendile informatsioon nende tehingute kohta, mis ei vasta õigusaktidele või kontserni sisedokumentide üldistele nõuetele või turutingimustele. Tehingutes seotud osapooltega ei ole juhtkonna hinnangul kasutatud turuhindadest erinevaid hindu.

## Lisa 24 Bilansivälised varad

Kuludesse on kantud soetusmaksumuses:		
	31.12.2019	31.12.2018
Väheolulise maksumusega väikevara kokku:	<b>27802</b>	<b>32315</b>
sh meditsiiniline väikevara	10969	8224
sh muu mittemeditsiiniline väikevara	2525	14405

sh infotehnoloogiline väikevara	14308	9686
------------------------------------	-------	------